



stadhuis eindhoven

Publicaties

Lichtstadhuis

René Erven Foto's Rens van Mierlo

De beslissing van de gemeente Eindhoven om bij de renovatie en de revitalisatie van haar stadhuis zowel een architect als een interieurarchitect in te schakelen, is een erkenning van de toegevoegde waarde van de interieurdiscipline bij dit soort complexe opgaves. Arie van Rangelrooy van architecten-en-en ontwierp het masterplan voor de totale renovatie en bureau Staal-Christensen het interieur. Het ontwerp is in nauwe samenwerking tussen beide bureaus uitgevoerd, waarbij een duidelijk taakverdeling is afgesproken. Het interieur met de stoffering,



uiterst boven Opname exterieur stadhuis Eindhoven. boven De burgerhal, met zicht op het glasdak en het kunstwerk van André Volten, is opnieuw aangezicht door Peter Struycken.

rechterpagina

In het openbare deel van het Eindhovense stadhuis zijn de interieurinrepen sober en terughoudend.

de meubilering en de speciale verlichting is ontworpen door Staal-Christensen. De bouwkundige aspecten, zoals de gebouwindeling, het glasdak, de basisverlichting en de afwerking van muren en plafonds zijn uitgewerkt door architecten-en-en.

Het programma voor de renovatie omvatte de modernisering van de vergader- en bestuursfuncties en de versterking van het publieke karakter van het gebouw. De binding met de Eindhovense bevolking vormde een belangrijk aandachtspunt. Voor zowel het ontwerp van de verbouwing als de interieurarchitectuur was het respect voor het bestaande gebouw het belangrijkste uitgangspunt. Het stadhuis is ontworpen door architectenbureau Van der Laan, Kirch, Van de Eerde en Hermans en werd in 1969 voor het publiek geopend. Het wordt gekenmerkt door zijn uitgekende architectonische verhoudingen, het sobere kleurgebruik en de fijne detaillering van de toegepaste materialen: beton, metselwerk, hout, glas en natuursteen. Ondanks deze formele kwaliteiten was het interieur erg gedateerd, donker en niet meer representatief.

De meest ingrijpende wijziging betreft het doorbreken en het openmaken van het dak en het kelderdek, waardoor het daglicht doordringt tot in het souterrain. In het oorspronkelijke ontwerp is de toepassing van een glazen dak reeds overwogen, maar door gebrek aan technische know-how nooit uitgevoerd. De toepassing van een lichtdak zet het stadhuis letterlijk in een ander daglicht. Het bladerdak, een kunstwerk dat André Volten voor het originele gebouw ontwierp, hangt onder het nieuwe dak en functioneert als ruimtelijke lichtverdeler. Om meer daglicht toe te laten zijn enkele vierkante platen verwijderd. De ingrepen in de publieke ruimtes zijn ingetogen. De belangrijkste materialen zijn zoveel mogelijk ongemoeid gelaten. Met behulp van glaspanelen worden de verschillende functionele sectoren in het stadhuis van elkaar afgesloten. Ze voorkomen dat het publiek de niet-openbare vertrekken betreedt. De glaspanelen zijn ontworpen door kunstenaar Matty Christensen. Op de panelen bevinden zich delen van handtekeningen van 22 Eindhovenaars. Deze referenties naar Eindhoven en zijn inwoners zijn

ook terug te vinden in de meubelontwerpen. Het hout dat daarin is verwerkt bestaat voor zeventig procent uit Rubina, een inlands houtsoort en voor dertig procent uit Purperhart, een Surinaamse hardhout soort. Deze samenstelling verwijst naar het multiculturele karakter van de Eindhovense bevolking. Verder is in de kathedraal van de trouwzaal de skyline van Eindhoven te herkennen. Dit soort referenties leggen op een eigenzinnige manier relaties met de stad, maar doen tegelijkertijd ook geforceerd aan. De interieurinrichting is gebaseerd op enkele eenvoudige thema's. Kenmerkend zijn de éénduidige keuze van het meubilair, de speciale aandacht voor de lichtarmaturen die uit-

steken onder het roosterplafond en de kleurrijke transformatie van de ruimtes die vanuit het openbare deel niet zichtbaar zijn. De w-w-kamer is rood, de bestuursvleugel is paarsblauw en het souterrain is strandgeel. De raadzaal is in purper uitgevoerd en de burgemeesterkamer is lavendelblauw. In de hightech trouwzaal op de begane grond is gebroken wit de belangrijkste kleur. De layout is ovaalvormig en de zaal is voorzien van verschillende audiovisuele technieken. Staal-Christensen bracht ook orde aan in alle losse objecten en schilderijen die in de loop der jaren een plaats hebben gevonden in het stadhuis. Ze zijn opgevat als verzamelingen en hebben vervolgens, geordend als auton-

me composities, een plek in het interieur gekregen. Ze functioneren als magneten die op cruciale plekken in het gebouw de aandacht trekken en samen met de meubels het verhaal over de stad en haar bewoners vertellen. Het is de gebruikers van het stadhuis niet toegestaan om wijzigingen aan te brengen of om persoonlijke objecten aan de wanden te hangen. Deze afspraken garanderen, dat dit monument uit het verleden ook in de nabije toekomst zijn heldere en eigenzinnige representativiteit kan behouden.

RENOVATIE EN HERINRICHTING
STADHUIS EINDHOVEN
Opdrachtgever Gemeente Eindhoven

Renovatiearchitect architecten-en-en, Eindhoven
Projectteam Arie van Rangerooy, Harald Krijger, Theo Timmers, Philemon Henselmans, Harrie van Buul
Interieurarchitect Bureau Staal-Christensen, Eindhoven
Projectteam Bert Staal, Anet van de Vorst, Erwin Vroegop, David den Breejen
Beeldend kunstenaar glasprints Matty Christensen
Projectmanagement Van Sambeek vastgoedadviseurs, Eindhoven
Aannemer HVG, Eindhoven
E-aannemer HVL, Eindhoven
W-aannemer Merckx Volker, Eindhoven
Adviseur constructie Arcadis Bouw Infra, Eindhoven
Adviseur installaties Van Heugten, Nijmegen
Interieurbouw Gebouw, Helmond



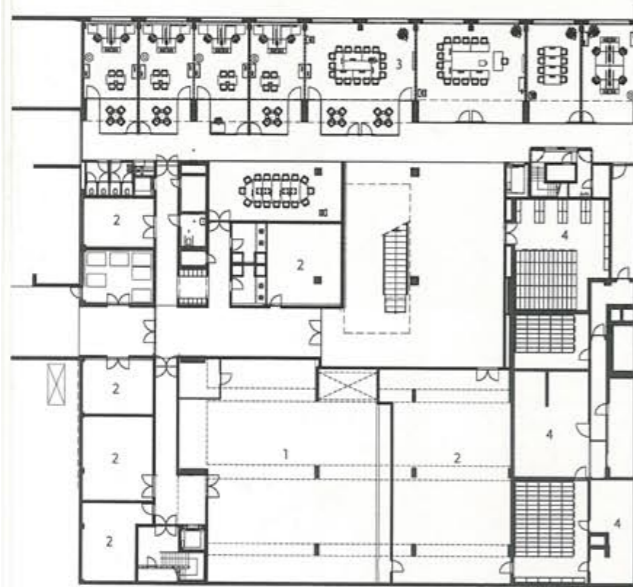


linkerpagina

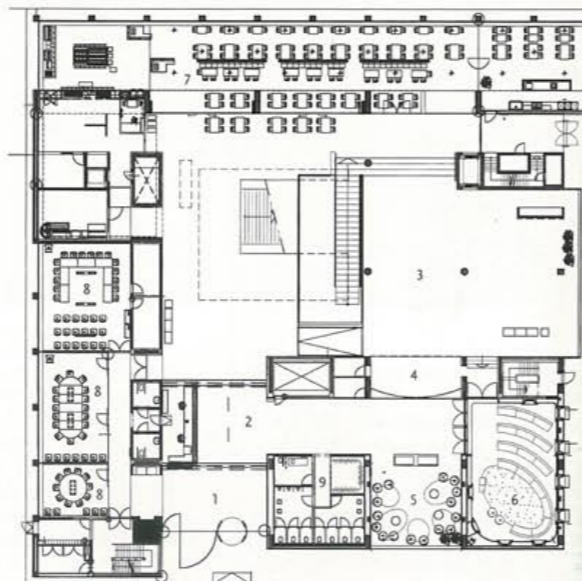
links In de rode collegekamer hangen de holografische lampen 'Edison wo bist du?' van Ingo Maurer, een referentie naar het imago van Eindhoven als gloeilampproducent.
rechts Werkkamer van de burgemeester, met lavendelblauwe wanden.

onder Raadzaal met ufo-vormige lampen ontworpen door Staal-Christensen.

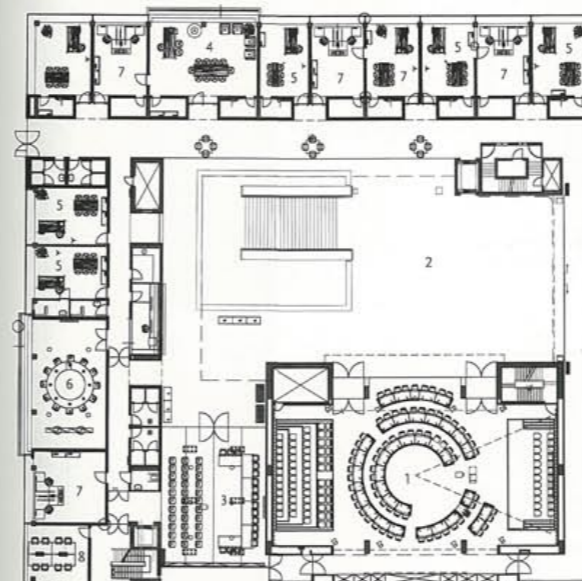
rechtsonder In het bedrijfsrestaurant dat uitkijkt op de busabri van Gerrit Rietveld, hangen als hommage aan deze architect enkele armaturen van zijn hand.



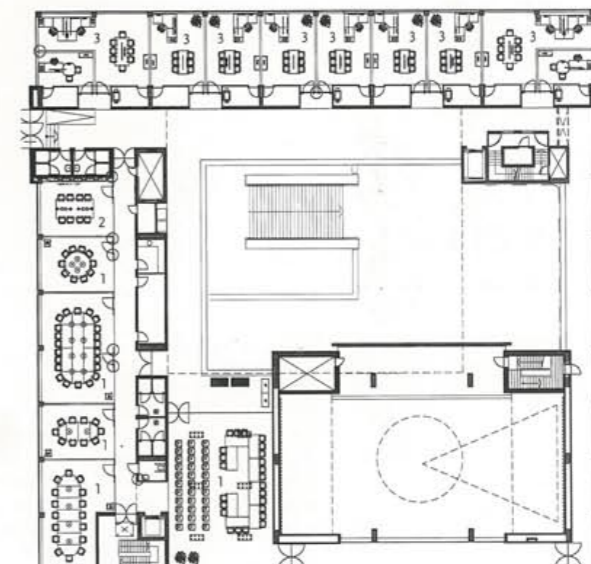
- Niveau -1
1 installaties
2 berging
3 opleidingsruimte
4 archief



- Niveau 0
1 entree
2 entreehal
3 ontvangstruimte
4 podium
5 wachtruimte trouwzaal
6 trouwzaal
7 restaurant
8 commissiekamer
9 toiletten



- Niveau 1
1 raadzaal
2 ontvangstruimte/burgerhal
3 vergaderzaal
4 kamer burgemeester
5 wethouderskamer
6 rode kamer voor B&W
7 secretariaat
8 perskamer



- Niveau 2
1 vergaderkamer
2 leeskamer
3 fractiekamer



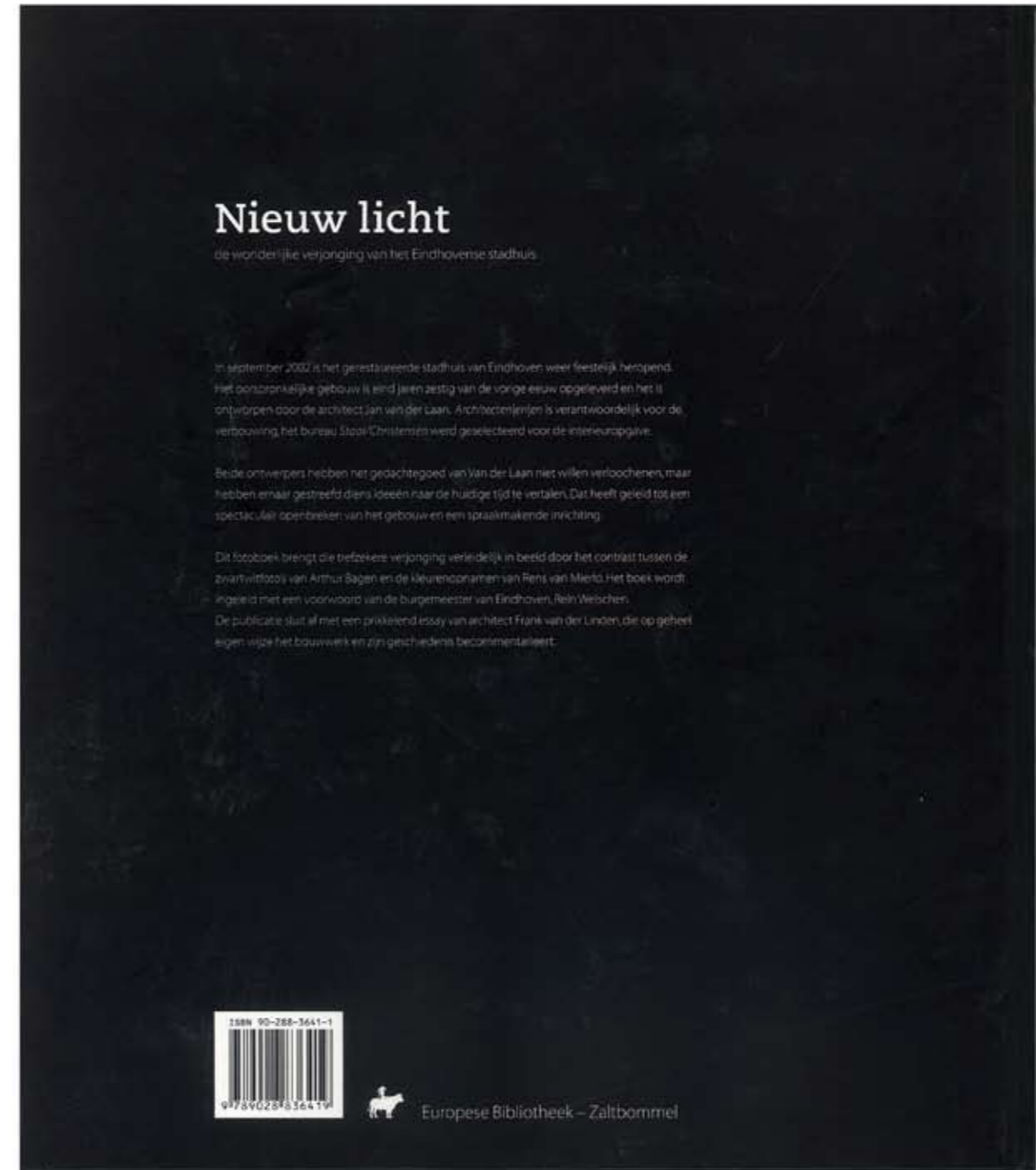
Architect: Architecten En-En i.s.m. Architectenbureau Staal/Christensen

Opdrachtgever: College van Burgemeester en Wethouders Gemeente Eindhoven

Uitvoering: HBG Utiliteitsbouw



Het stadhuis Eindhoven uit de jaren zestig naar een ontwerp van Van der Laan, Hermans Van der Eerden, Kirch omvat in hoofdzaak twee gelijke bouwvolumen, toren en laagbouw. De toren werd eerder herbestemd en gerenoveerd. Uitgangspunt voor de verbouwing was: respect voor het bestaande, voor de sculpturale opbouw, waarbij alle specifieke en beeldbepalende gebouwdelen hun plaats behouden en als één totaal geprogrammeerd worden. Verhuizing van een aantal publieke functies geeft het gebouw een andere programmering. De voormalige afdeling burgerzaken is in het nieuwe plan een restaurant, de afdeling registratuur is in zijn geheel bestemd voor de fracties en de vroegere kantinevleugel heeft een vergaderfunctie gekregen. De veroudering van het gebouw maakte een structurele *upgrading* noodzakelijk. De tweede ingrijpende wijziging betreft het gebruik van het gebouw. In de nieuwe situatie is gestreefd naar de mogelijkheid van een strikte scheiding van drie hoofdgebruikersgroepen in het gebouw te weten: bestuur, publiek en politiek. De moderniteit van het gebouw is opgefrist en ontstoft door de introductie van een aantal nieuwe materialen. Beeldbepalend is de keuze voor de wandafwerking ter plaatse van het huidige schoonmetselwerk. Alle metselwerk is voorzien van het zogenaamde slempwerk, een soort schilderwerk met op kleur gebrachte cementpap. Nieuw aangebrachte scheidingswanden zijn uitgevoerd in de vorm van hardglazen puien. Hierbij is de detaillering met een metalen onder- en bovendorpel en zonder stijlen als uitgangspunt gesteld voor vouwdeuren, taatsdeuren en schuifdeuren. Oude en nieuwe glazen wanden zijn als een moderne vitrage voorzien van figuratie. Als vervanger van het stoffige jute is metaalgaas als wandbekleding gebruikt, als aftimmermateriaal van plafond en wanden zijn de houten schrootjes vervangen door samengestelde houten panelen.





**Hôtel de ville
d'Eindhoven,
Pays-Bas**
Architecte :
Arie van Rangelrooy,
En En Architecten,
Eindhoven

**Stadhuis Eindhoven,
Nederland**
Architect:
Arie van Rangelrooy,
En En Architecten,
Eindhoven

Au cours de la rénovation de ce bâtiment public est apparue la nécessité d'intégrer au nouveau concept d'éclairage de l'atrium une construction, déjà présente, faite de plaques métalliques en suspension, œuvre de l'artiste néerlandais André Volten (1925-2002). Les accentuations lumineuses des projecteurs Stella et des projecteurs Focalflood montés en Uplights suscitent un fascinant jeu d'ombres et de lumières : ses reflets rappellent la lumière du soleil filtrant à travers le toit végétal d'une forêt.

In het kader van de renovatie van het openbare gebouw was de opdracht om een reeds aanwezige inrichting van de Nederlandse kunstenaar André Volten (1925-2002) uit hangende metaalplaten te integreren in een nieuw verlichtingsconcept van het atrium. Lichtaccenten door de Stella spots en de als uplights gemonteerde Focalflood breedstralers zorgen voor een fascinerende afwisseling van licht en schaduw met reflexen, die doen denken aan het zonlicht dat door het bladerdak van een woud dringt.



ir. A.M. van Rangelrooij, ir. H.M.A. Krijger, ir. P.A. van der Linden,
ir. R.B.C. Urlings, ing. F.M.M. Benjamins (M.Arch)

jeroen boschlaan 144 5613 gc eindhoven postbus 6480 5600 hl eindhoven
t 040 246 27 28 info@architecten-en-en.nl www.architecten-en-en.nl
f 040 246 25 30 handelsregister 17045936 btw NL807767542B01 BNA-lid
alle werkzaamheden worden verricht onder toepassing van de standaard-
voorwaarden DNR

architecten | en | en
architecten en ingenieurs