

de oude school vessem

Restauratie en verbouwing
van de voormalige Rooms katholieke lagere
school uit 1951 van de architect C.H. de Bever tot
kinderdagverblijf en buitenschoolse opvang

opdrachtgever
Nummereen Eersel

opdracht
december 2007

oplevering
mei 2009

bruto oppervlak
590m²

bouwkosten
€ 800.000,- excl. BTW

de oude school vessem

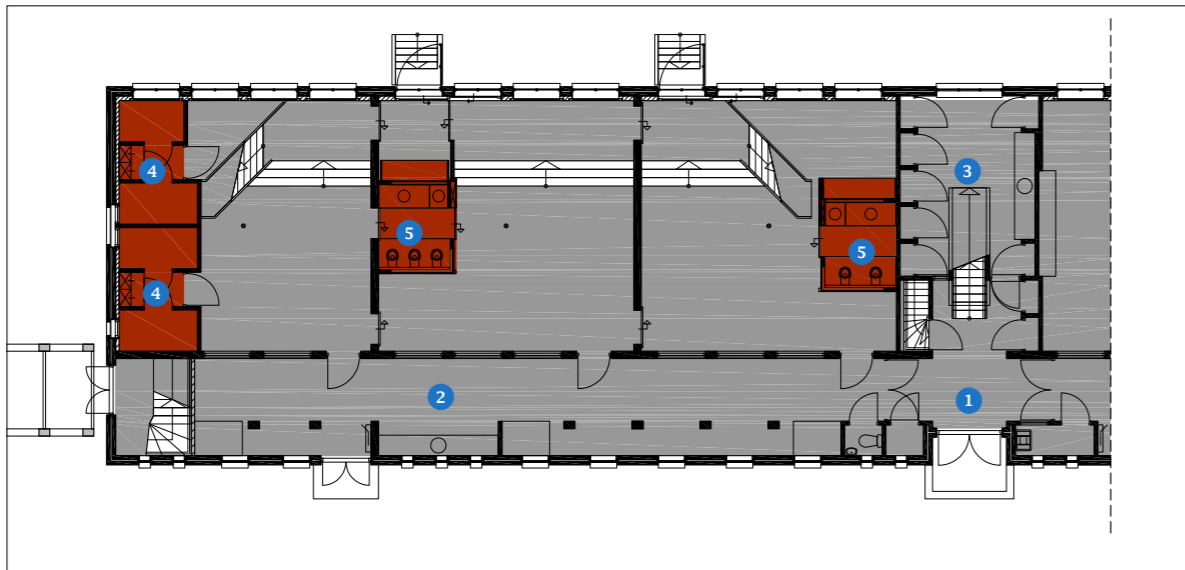
de gerestaureerde
gevels



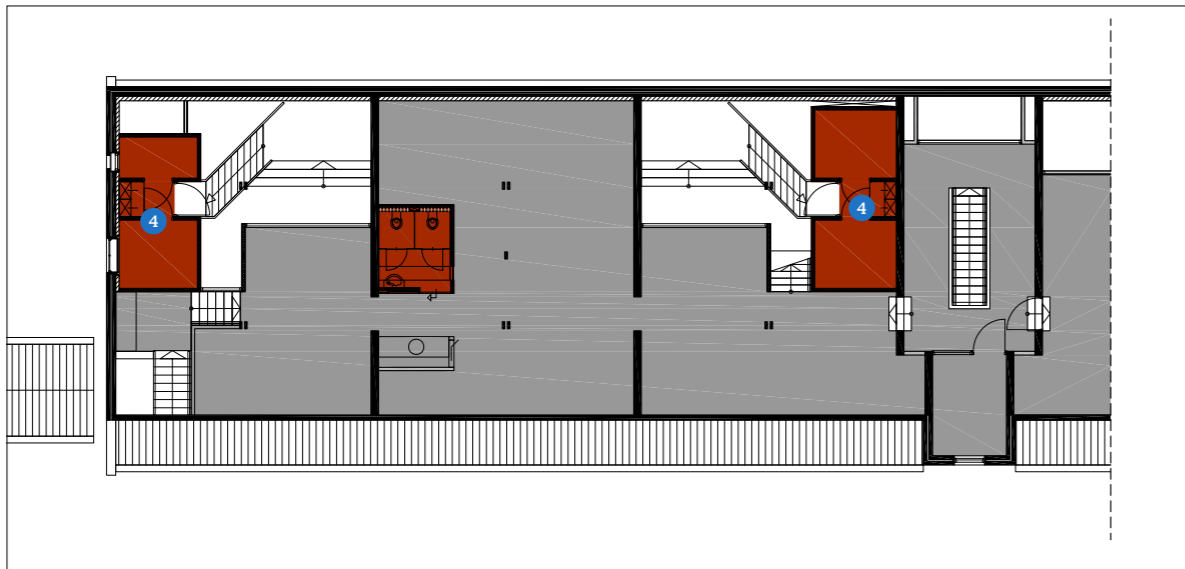
en en

de oude school vessem

begane grond



verdieping

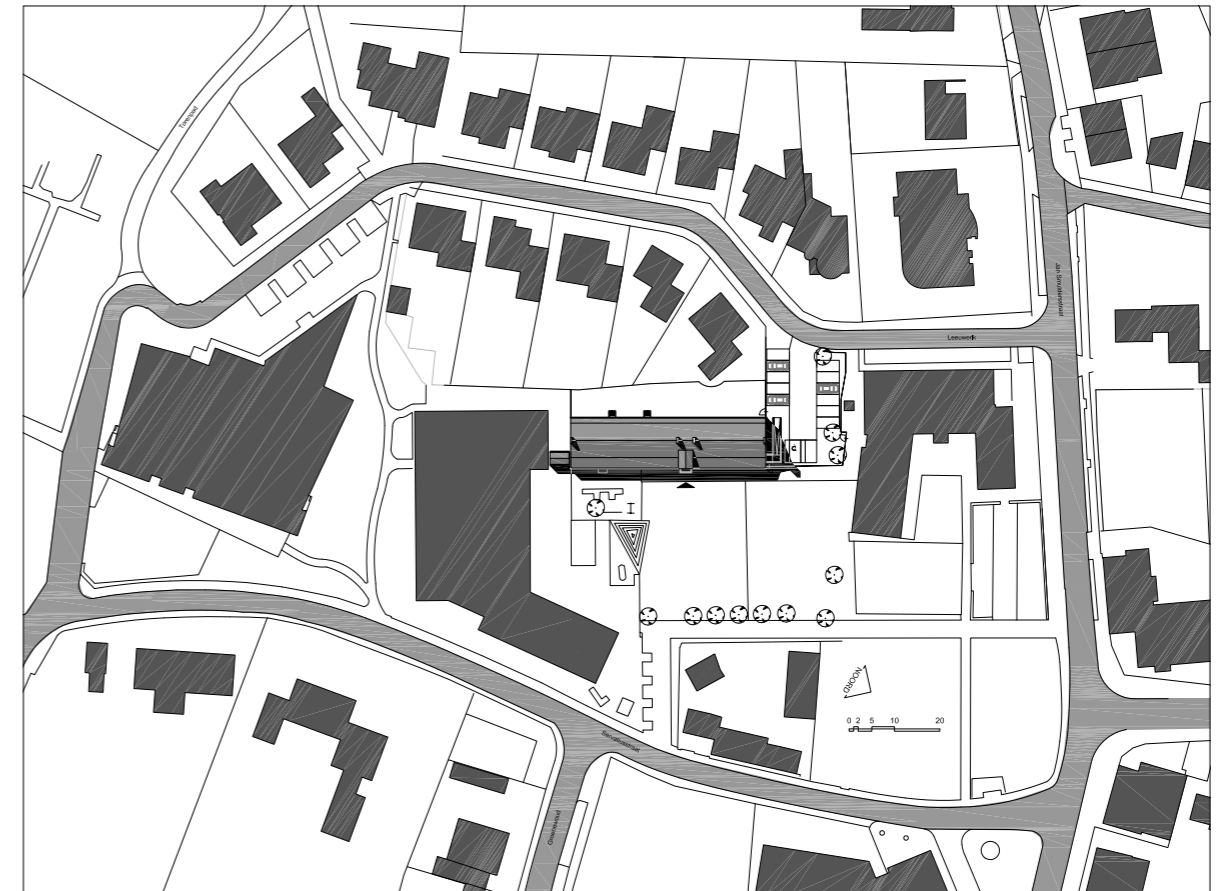


- 1 entree
- 2 eet/speelgang
- 3 personeelskamer
- 4 slaapkamer
- 5 verschoonruimte

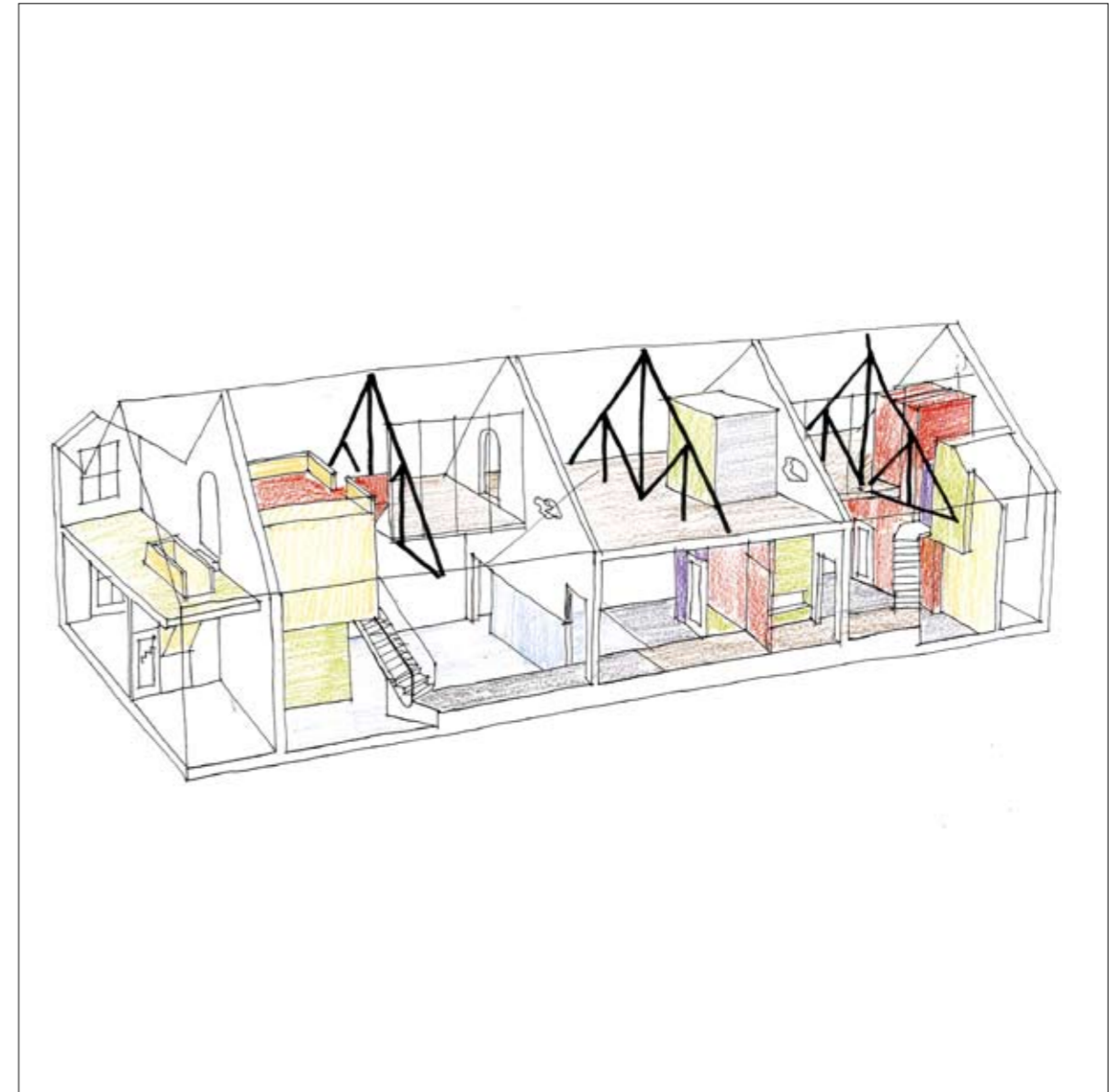
Het tot gemeentelijk monument verklaarde gebouw bevindt zich in de dorpskern van Vessem. De school is gebouwd in de traditionalistische bouwstijl van de Delftse School: een ambachtelijke en eenvoudige baksteenarchitectuur in traditionele bouwtechniek, met een schuin pannen dak, gesloten gevels met ramen als 'gaten', een benadrukte hoofdentree, spaarzame accenten en ingetogen versieringen. De school is omstreeks 1960 aan de linker zijde in stijl uitgebreid met één klaslokaal.

De ruimtelijke indeling van het schoolgebouw bestaat uit een langgerekte gang met vijf leslokalen en een schoolmeesterskamer op een rij.

De monumentale onderdelen in het gebouw betreffen de gang met boogconstructies en geglazuurde baksteen, het entreeportaal, de schoorstenen en gevel met stalen kruisramen.



de speelgang en eetruimte



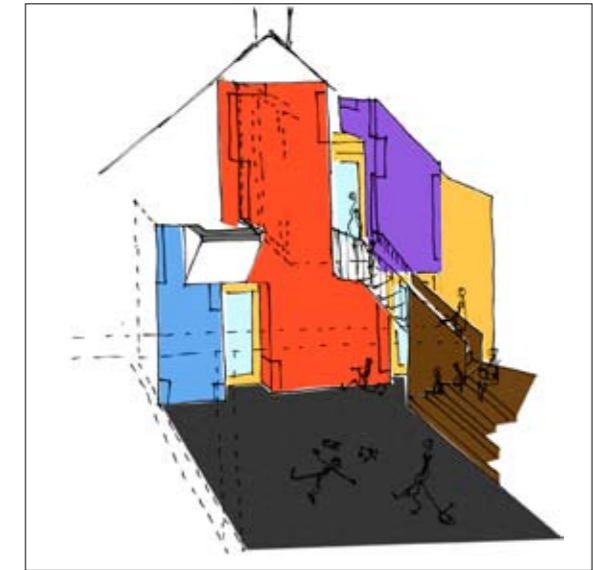
In de nieuwe situatie zijn de kinderdagverblijfgroepen gelegen op de begane grond in de drie voormalige klaslokalen links van de entree. De twee lokalen rechts van de entree zijn voorzien als latere uitbreiding. De gang wordt gebruikt als speelgang en eetruimte.



In het ontwerp worden de monumentale onderdelen gehandhaafd en waar nodig hersteld. Alle aanpassingen zijn zodanig gemaakt dat ze reversibel zijn. Zo zijn de bestaande monumentale gevelopeningen gehandhaafd en middels een podium, dat binnen en buiten voor de gevel is geplaatst, is het mogelijk om vanuit de groepsruimten op de begane grond de aangrenzende tuin te bereiken waarin gespeeld kan worden.



en en De zolderverdieping wordt begaanbaar gemaakt en ingericht als ruimte voor buitenschoolse opvang. Deze ruimte is met vides vermengt met de kinderdagverblijfgroepen op de begane grond. De lichttoetreding op de zolderverdieping wordt voorzien door een langgerekte dakopening met lamellen die vlak in het pannendak zijn gedetailleerd.



De benodigde nieuwe ruimten zoals slaapkamers, verschoonruimten en toiletten als nieuwe onderscheidbare vormen ('meubels') in het gebouw toegevoegd en in materiaal- en kleurgebruik passend bij de nieuwe functie.

