



**amandelpoort  
eindhoven**

**Publicaties**

# Kunstenaar geeft nieuwe flat fleur

## De Amandelpoort, Eindhoven

De Amandelpoort van Woningstichting sws in Eindhoven staat te boek als het langste woongebouw in de stad. Een tweehonderd meter lang betonnen lint, waarvan het middendeel op ranke pijlers over een vijver ligt. De fly-over imponeert, maar het zijn de balkons van de sociale huurappartementen die de aandacht vasthouden. Ze zijn kunstig versierd met kleurige tegeltableaus. Niet één van de 72 balkons is hetzelfde. Tekst: Peter van Leeuwen, foto's: Martin Thomas, Amsterdam.

De Eindhovense kunstenaar Piet Dirx, die gespecialiseerd is in het gebruik van keramische materialen, bedacht het ontwerp. Aanvankelijk zou hij op initiatief van de gemeentelijke dienst Kunst en Cultuur alleen de balkons aanpakken, maar de sws zag meer mogelijkheden en liet ook de onderkant van de fly-over, en de grijze betonwanden van de trappenhuizen, voorzien van reliëfs. Veel van de 360 vormen lijken ontleend aan hersenspinsels uit een *good trip*, maar hier en daar is toch ook herkenning, zoals een boterham, ballon of de afdruk van een dierenpoot.

Dirx bedacht ook het dagelijks lichtspel op de galerijen. De deuren van de 114 appartementen hebben elk vijf smalle, horizontaal geplaatste, raampjes waarvan drie in gevarieerde kleuren. Elke deur heeft weer andere kleurige raampjes. Als 's avonds het ganglicht brandt zorgt dit voor een sfeervol effect.

Over de bouw van De Amandelpoort is veel te doen geweest. 'In 1995 kwam de corporatie met het plan om voor senioren een hoogbouwflat te laten bouwen nabij het buurtpark in de Vruchtenbuurt', vertelt projectleider Frans van der Heijden. 'Nee, zei de buurt,

hoogbouw past hier niet. De corporatie deed water bij de wijn en stelde twee woontorentjes voor. Weer zei de buurt nee. Uiteindelijk viel de keus op de integratie van de nieuwbouw met het park.' Architect Arie van Rangelrooy ontwierp lintbebouwing die de poort vormt tot het park. Een kunstmatig aangelegde vijver met daarnaast wandelpaden naar het 'groen' geven het complex een sterke meerwaarde voor de buurt. De kunst deed de rest, al werd ook die niet meteen geaccepteerd. 'Pas na vertoning van animatiefilms over de flatkunst ging de wijkraad akkoord', aldus Van der Heijden.

De flat is zonder meer het fleurigste en qua vorm meest opvallende project in de verder tamelijk sobere buurt, die vol staat met eentonige jaren zestig bouw. Om ruimte te scheppen voor De

De centrale entrees zijn een combinatie van western red cedar en glas.



De onderkant van de fly-over is versierd met reliëfs. 's Avonds baadt de woonbrug in het licht en 'spreken' de figuren een sprookjesachtige taal.

Woongebouw Eindhoven  
Architecten-en-en

# Kleurrijke kunst

thema **Kleur en kleurtjes**

Ook zonder kunsttoepassingen zou dit woongebouw in de Eindhovense wijk Woensel-Noord opvallen. Het zeer lange gebouw wordt gekenmerkt door twee slingers en ter hoogte van het wijkpark, een zes meter hoge poort. Maar de hoeveelheid kunst maakt van het gebouw een extra bijzondere blikvanger.

Peter Visser



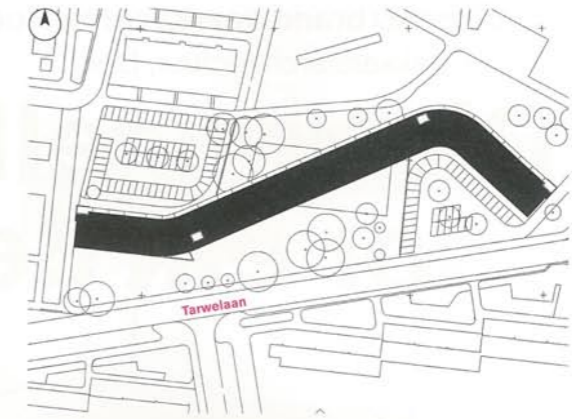
34

De architect kreeg de opdracht het ontwerp af te stemmen op de omgeving, die bestaat uit hoogbouw met commerciële voorzieningen, pal naast een wijkpark. Behoud van dat bestaande karakter stond voorop, want het gebouw moest passen in een strakke stedenbouwkundige envelop van stedenbouwkundige Herman Kerkdijk. Zo verrees een poortgebouw met lange slingerende galerijen die middels transparante liftkernen beide zijden van het park met elkaar verbinden.

Aan de straatzijde zijn de balkons van het gebouw voorzien van 76 gekleurde borstweringen, een ontwerp van beeldend kunstenaar Piet Dirckx. Tevens ontwierp hij 360 betonreliefs, 115 gekleurde glasdeuren en de nummers op de koppen van het gebouw.

Adviseurs: adviesbureau voor bouwconstructies Telemans bv, Eindhoven (constructie); Nelissen ingenieursbureau bv, Eindhoven (akoestiek).

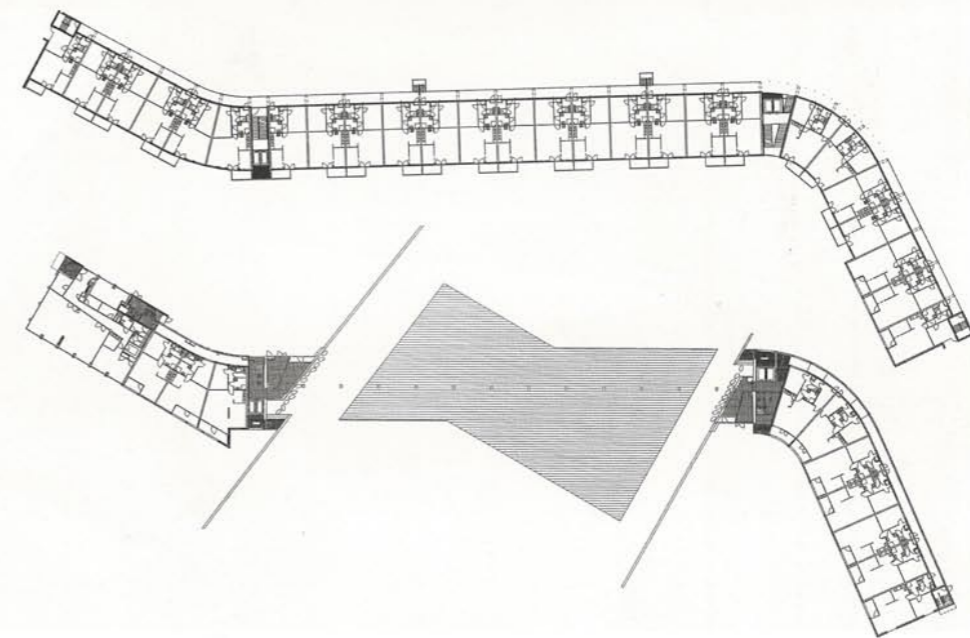
Opdrachtgever: Woningstichting SWS, Eindhoven.  
Hoofdaannemer: Bouwbedrijf W. van Santvoort bv, Veldhoven.  
Data: ontwerp 1886-1997, bouw 1997-juni 2000.  
Maten: brutovloeropp. 10.260 m<sup>2</sup>.  
Kosten: bouwsom € 6.200.000, incl. installaties, excl. inrichting en BTW.  
Foto's: Dominique van Huffel.



- 1 Het poortgebouw met de vrolijke balkons
- 2 Glazen kunsttoepassing in de voordeuren
- 3 Plattegronden begane grond en verdieping 1:1000
- 4 Situatie 1:2000
- 5 Onder de poort zitten betonnen reliefs



35



ir. A.M. van Rangelrooij, ir. H.M.A. Krijger, ir. P.A. van der Linden,  
ir. R.B.C. Urlings, ing. F.M.M. Benjamins (M.Arch)

jeroen boschlaan 144 5613 gc eindhoven postbus 6480 5600 hl eindhoven  
t 040 246 27 28 info@architecten-en-en.nl www.architecten-en-en.nl  
f 040 246 25 30 handelsregister 17045936 btw NL807767542B01 BNA-lid  
alle werkzaamheden worden verricht onder toepassing van de standaard-  
voorwaarden DNR

architecten | en | en  
architecten en ingenieurs