

**maaskantgebouw
tilburg**

Publicaties

Interview Jeroen van Schooten
Platform Anne Holtrop

Architectuurdocumentatie
Maaskantgebouw Tilburg
Caland Sport Amsterdam
Kunstruimte 1646 Den Haag
Lieve Nachten Uburg Amsterdam
Het Utrechts Archief Utrecht

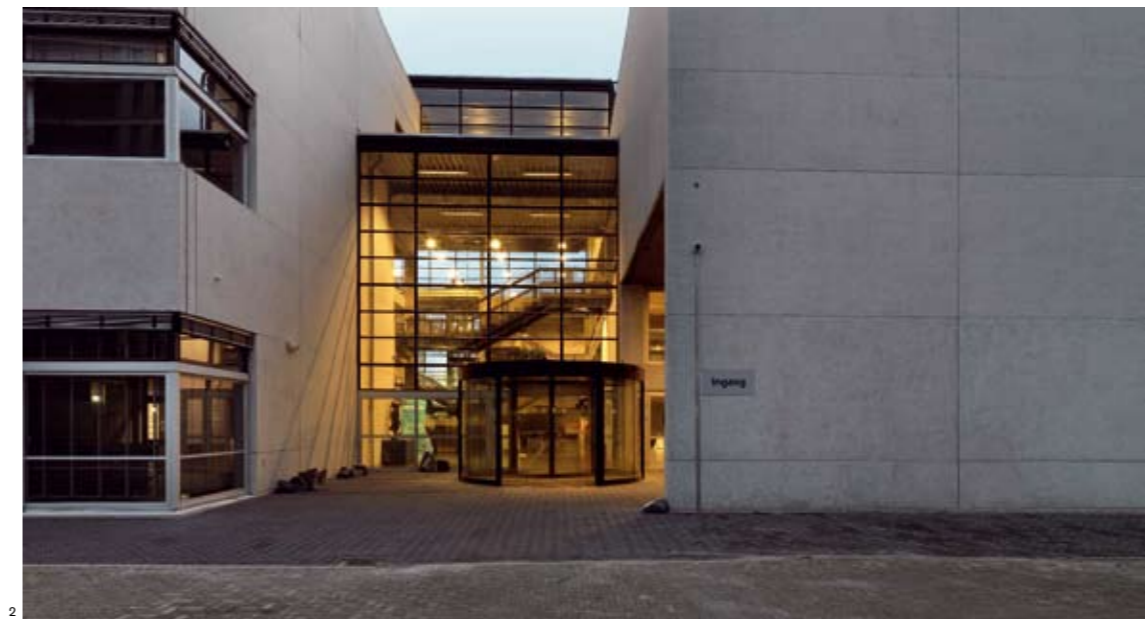
Documentatie
Utiliteitsbouw

22

ArchitectuurNL #07 / 2008



Maaskantgebouw Tilburg
architecten/en/en, Eindhoven



Tot twee jaar geleden bood het Maaskantgebouw, vernoemd naar zijn ontwerper H.A. Maaskant, onderdak aan de Academie voor Beeldende Vorming. Herstel en aanpassing van de voormalige tekenacademie uit 1972 waren nodig om de nieuwe gebruikers een passende entourage te bieden. Het nieuwe programma is ingepast met opvallende 'Maaskant-vreemde' elementen en zorgvuldig uitgevoerde 'Maaskant-eigen' ingrepen. Een concept dat aanzet tot een speurtocht door een bijzonder aangenaam gebouw naar wat nieuw is en wat van Maaskant.

Mascha van Damme

Na aanvankelijke verkoop enkele jaren geleden heeft opdrachtgever Fontys het gebouw weer teruggekocht, laten renoveren en er diverse onderwijsrichtingen in ondergebracht. Sinds 2002 staat het pand op de gemeentelijke monumentenlijst, zodat bij de herbesteding niet alleen Welstand, maar ook de monumentencommissie over de schouders van de ontwerpers meekeek. Het gebouw is namelijk één van de eerste gebouwen in Nederland dat specifiek is ontworpen als kunstacademie. Aan 'de man van het grote gebaar', bekend van de Euromast in Rotterdam, de pier van Scheveningen en het prachtige kantoorgebouw van Johnson Wax in Mijdrecht, was een dergelijke ontwerpogave wel besteed. Ontwerpen was in zijn ogen immers ook een beetje uitvinden. Dat leverde een brutalistisch gebouw op, bestaande uit twee gespiegelde L-vormige volumes met strokenvensters in een betonskelet met een vrije plattegrond. In het modernistisch ogende volume aan de straatzijde zijn kantoren en leslokalen ondergebracht. De ateliers en werkruimten liggen aan de noordzijde, achter een verrijnde hellende glasgevel met een knik op elke verdieping, die de gevel het aanzien van een sheddak geeft. Beide elementen worden gekoppeld door glazen wanden en een zwart metalen dak. De verbindende tussenuimte wordt gevormd door een centrale aula, waarin Maaskant de functie van tentoonstellingsruimte en kantine bundelde tot het kloppende hart van het gebouw.

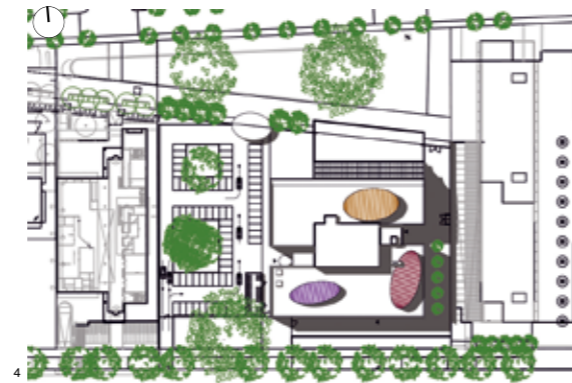


Monumentale entree

De ingreep die als eerste opvalt, is de verplaatsing van de entree van de voor-gevel naar de westelijke zijgevel. Voorheen werden de studenten via een trap met monumentale allure omhoog geleid om tussen twee lage verdiepingen het gebouw in te verdwijnen. De monumentale trap blijft niet ongebruikt. Deze geeft straks toegang tot een nieuw terras voor de school, van de stoep gescheiden door een gracht. Nu vormt een nieuw, rond entreegebouwtje tegen de glaswand op de begane grond de entree. De onderdoorgang naar de nieuwe entree was voorheen een lokaal, maar is in de oorspronkelijke vorm van overdekte buitenruimte teruggebracht. Hoewel de binnenkomst in de aula vroeger informeler was, is de kracht van het gebouw nog steeds direct voelbaar: een markante binnenruimte, die uitnodigt tot interactie met medegebruikers. De afzonderlijke verdiepingen hebben uitstekende balkons, die als promenades de verschillende niveaus verbinden en zich door hun zware afmetingen voor meerdere functies lenen. Het verschil in vloerniveaus tussen beide volumes en de ruimte van het atrium worden overbrugd door open trappen achter de glazen zijgevels. De sfeer in het gebouw wordt bepaald door het ruwe beton, waarop de bekisting een duidelijke print heeft achtergelaten, en de zwarte afwerking van de vloeren.

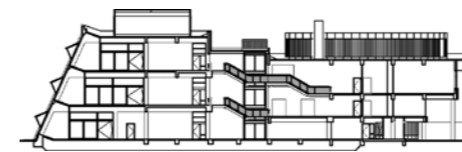
Kleurrijke nieuwe ruimtes

De Maaskant-vreemde elementen zijn het makkelijkst te detecteren. Nieuwe, helder gekleurde elementen zijn als ovale ruimten in het skelet geschoven. Deze 'meubels' met afzonderlijke functies zijn mooi gedetailleerd. Ze lopen een beetje bol uit en hebben een glasrand net boven de vloer. De houten afwerking is verticaal geprofileerd en refereert aan het bekistinghout van de betonconstructie. De ovale dozen zijn zoveel mogelijk boven elkaar geplaatst om de verticale stijgleidingen van de installaties door te kunnen laten lopen. Hier en daar zijn gaten gezaagd in het betonskelet om nieuwe leidingen en het luchtverversingssysteem in te kunnen brengen. Om de nieuwe installaties aan het zicht te onttrekken staan op het dak ook een aantal meubels. De



- 1 De noordelijke gevel na herstel
- 2 De nieuwe entree in de westelijke zijgevel
- 3 De noord- en oostgevel in de jaren '70
- 4 Situatie 1:2000

Professor Cobbenhagelaan



5

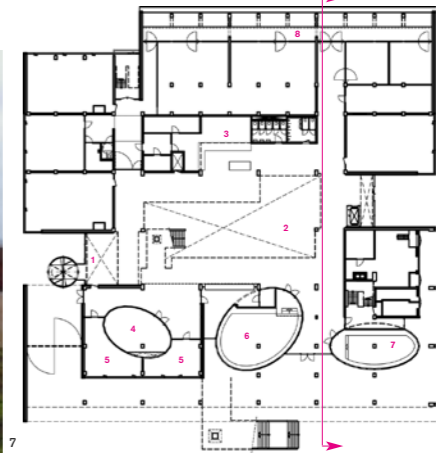
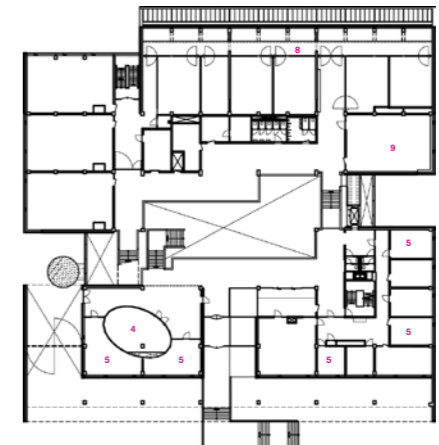
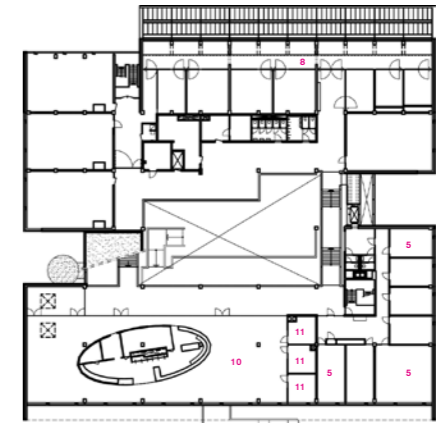
transparante stoeltjes rond de zwarte tafels in de aula hebben de felle kleuren van de nieuwe elementen.

(On)opvallende ingrepen

De Maaskant-eigen oplossingen dienen zich minder makkelijk aan. Het oorspronkelijke gebouw, dat in de loop der tijd was dichtgeslibd met noodlokalen, aanbouwen, uitbouwen en aftimmeringen, is zorgvuldig afgepeld. De voormalige bibliotheek op de tweede verdieping is weer over de volledige breedte open gemaakt. De afwisselend toegepaste de stalen puien en aluminium kozijnen zijn nog overal aanwezig. De zwarte soldatenvloeren, een vroege voorloper van de gietvloer, zijn vervangen door zwart marmoleum. Wie goed oplet, ziet dat de radiatoren zijn vervangen voor nieuwere in oude stijl, maar met dunnere leidingen. De monumentale structuur van beton-brute en prefab grintbeton gevelbeplating is intact gebleven, evenals de fenomenale detaillering. Daar waar de grintbetonplaten achter de glazen zijpuien door naar binnen lopen en een overgangsruiimte tussen binnen en buiten bewerkstelligen, is een nieuwe, transparante liftschacht ingebracht. Op de begane grond in de aula zijn onder de uitstekende balkons een nieuwe kantine en receptie ingericht.



6

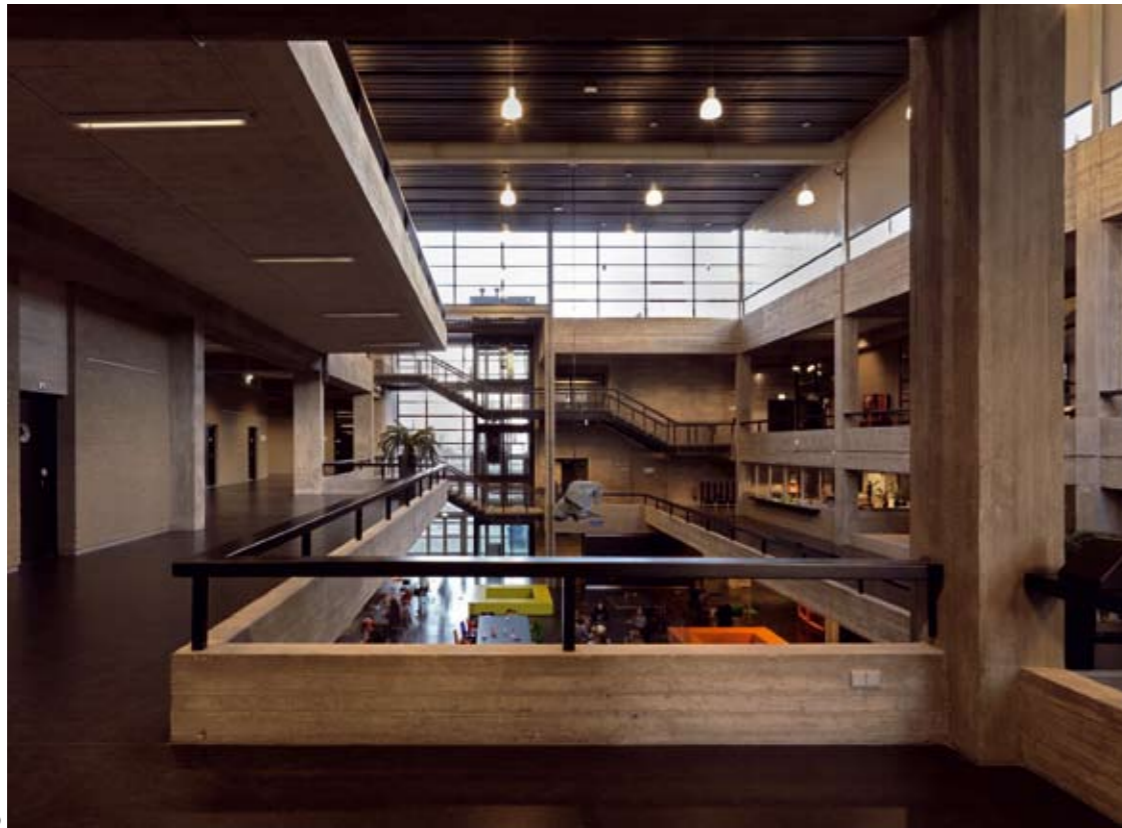


7



- 5 Oude situatie: lesruimte direct achter getrapte glasgevel
- 6 In de plint van de voorgevel zijn Maaskant-vreemde elementen geplaatst
- 7 Plattegronden niveau 0, niveau 1/2 en niveau 3/4 plus doorsnede 1:750
- 1 ingang
- 2 centrale hal
- 3 keuken
- 4 spreekruimte
- 5 kantoren
- 6 lounge
- 7 stilteruimte
- 8 omloop
- 9 rechtzaal
- 10 mediatheek
- 11 stilteplek
- 8 De nieuwe pui van de leslokalen en de doorbraak in de betonwanden leveren een opvallend nieuwe bufferruimte op.
- 9 Centrale hal. Een transparante lift is een nieuwe toevoeging

8



9



10

- 10 De bibliotheek is opnieuw opengewerkt. De paarse toevoeging is een nieuwe mediatheek
- 11 Elk van de toegevoegde ovale ruimtes heeft zijn eigen functie

Op een aantal plekken zijn nieuwe wanden opgetrokken met een betonsteen, die net iets afwijkt van de oorspronkelijke. Om een eenheid te bewerkstelligen zijn bijna alle oude en nieuwe wanden gespoten met zwaar verdunde betonverf.

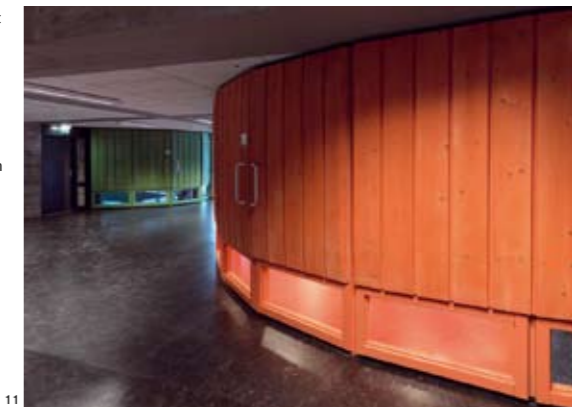
Maar de mooiste aan Maaskant gerelateerde ingreep heeft direct achter de getrapte stalen glasgevel plaatsgevonden. Hier is een pui met zwart houten kozijnen gemaakt voor de achtergelegen lesruimten. In de grintbetonnen scheidingswanden zijn nieuwe doorgangen gezaagd. Een brute oplossing die Maaskant niet zou misstaan. Hierdoor is een verrassende, doorlopende bufferruimte ontstaan, waar de hellende vloeren door het verplaatsten van de radiatoren beter in het zicht zijn gebracht. De ramen die windval vrij opengezet konden worden, zijn gerestaureerd en er is nieuw draadglas in de horizontale delen gezet.

Een museumschool

Een belangrijke beslissing die voor een groot deel bijdraagt aan het behoud van het karakter van de school is het tentoonstellen van de collectie Stichting Boom, bestaande uit werken die Harry Boom, avant-gardistisch kunstenaar en voormalig docent aan de academie, vervaardigde in de periode 1980-1990. Zijn kunstwerken hangen en staan door het hele gebouw, waardoor het nog steeds de sfeer van een kunstacademie ademt.

Projectarchitect Arie van Rangelrooij, Bert Staal
Projectteam Frans Benjamins, Karel Franken, Raymond Ten Brinke
Opdrachtgever Fontys Hogescholen, Eindhoven
Hoofdaannemer Heerkens van Bavel, Tilburg
Adviseur constructie Adviesburo Tielemans, Eindhoven
Adviseur installaties Huisman & van Muijen, Eindhoven
Adviseur bouw fysica en akoestiek Fontys Hogescholen, H. van Drunen

Adviseur bouwmanagement en -kosten Franken Projectmanagement, Vessem
Binnenhuisarchitect Buro Staal / Christensen, Eindhoven
Beeldend kunstenaar Stichting Harry Boom
Start bouw Augustus 2006 *Oplevering* Augustus 2007
Bruto vloeroppervlakte 7250 m²
Bouwsom € 4.842.000 incl. installaties, excl. inrichting en BTW
Foto's Arthur Bagen



11

het monument



Foto Arthur Bagen

Maaskantgebouw, Tilburg

De restauratie en herindeling van het Maaskantgebouw in Tilburg; herstel en aanpassing van de voormalige tekenacademie uit 1972 van H.A. Maaskant ten behoeve van hogeschool onderwijs in diverse richtingen.

Het tot gemeentelijk monument verklaarde gebouw bevindt zich op de as tussen centrum en universiteitscampus en is één van de eerste gebouwen in Nederland, specifiek ontworpen als kunstacademie. Dit komt tot uitdrukking in een tweeledige -splitlevel- opbouw. Gelegen rondom een centrale atrium hal zijn aan de noordzijde 3 hoge verdiepingen met ateliers gepositioneerd. Aan de zuidzijde bevindt zich aan de Cobbenhagenlaan de monumentale entreepartij waaromheen de overige gebouwfuncties zijn gelegen. Het

atrium is de centrale ruimte waar noord- en zuidzijde met elkaar verbonden worden en door middel van brede presentatiebalkons en open trappen verblijfsruimte en verkeer in elkaar overvloeien.

Deze monumentale structuur, van beton-brute, prefab gevelbeplating, stalen puien en aluminium kozijnen blijft intact in het vernieuwde gebouw. Het nieuwe programma en de hedendaagse gebruikseisen zijn hier op 2 manieren ingepast, middels Maaskant-eigen en Maaskant-vreemde elementen. Laatstgenoemde zijn afwijkende toevoegingen aan het gebouw in de vorm van ovale ruimten die als meubels in het skelet worden geschoven en op het dak de nieuwe installaties omhullen.

Unieke monumenten bieden soms onderdak aan bijzondere scholen. In de rubriek 'het monument' brengen we ze in beeld.

Locatie: Prof. Cobbenhagenlaan 205, Tilburg
Toen: Tekencademie (1972)
Nu: Locatie Fontys Hogescholen (restauratie 2005 - 2008)
Architect: Architecten|en|en

De Maaskant-eigen oplossingen zijn meer te vinden op die plaatsen waar een update naar het huidige gebruikscomfort is gemaakt, zonder dit uitdrukkelijk te etaleren. Een goed voorbeeld hiervan zijn de omlopen aan de noordgevel die als bufferruimte dienen naar de achtergelegen (les)ruimten en op deze wijze een oorspronkelijke handhaving van de getrapte stalen glasgevel mogelijk maken.

ir. A.M. van Rangelrooij, ir. H.M.A. Krijger, ir. P.A. van der Linden,
ir. R.B.C. Urlings, ing. F.M.M. Benjamins (M.Arch)

jeroen boschlaan 144 5613 gc eindhoven postbus 6480 5600 hl eindhoven
t 040 246 27 28 info@architecten-en-en.nl www.architecten-en-en.nl
f 040 246 25 30 handelsregister 17045936 btw NL807767542B01 BNA-lid
alle werkzaamheden worden verricht onder toepassing van de standaard-
voorwaarden DNR

architecten | en | en
architecten en ingenieurs