

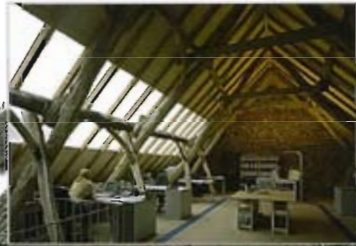
langgevelboerderij vessem

Publicaties

North Brabant - Vessem

'We kozen een ontwerp dat de ruimte niet aantast'

Karel en Dorien Franken maken eigentijds kantoor in langgevelboerderij



OPENING IN DAK

Architect van Rangelrooy vond het niet dat door de dakopening in de oude schuur licht en lucht naar een bureau verplaatst. Het was een probleem bij de renovatie van de langgevelboerderij. De architect van Rangelrooy heeft hierbij vooral een goed idee dat gemakkelijk te herstellen is, dan voor twee dakpannen. Daarom heb ik het een lang gaatje in het dak laten maken, voor een kunststof plaat.

W e zijn nu al twaalf jaar aan het verbouwen', benadrukt Dorien Franken. Eerst verbouwen zij en haar man Karel gedurende drie jaar het voorhuis. Nadat ze vervolgens in 1996 de schuur en stal aankochten, wisten ze eerst nog niet goed hoe ze deze het beste konden verbouwen. Bovendien speelden ze met de gedachte zelf een bouwmanagementbureau te beginnen. Toen ze in 1999 wel zover waren, besloten ze hun projectbureau in een eigentijds kantoor in de bedrijfsgebouwen te vestigen.

Te veel in hokjes denken

'We wilden graag het stramien van de zes spanten* en het hoogteverschil tussen de schuur en de stal behouden', geeft Karel Franken aan. 'Door het stramien gingen we echter te veel in hokjes denken en kwamen we er niet uit.' Ze schakelden hiervoor architect Arie van Rangelrooy van Architecten-En-En uit Eindhoven in. Van Rangelrooy: 'Toen ik voor het eerst in de schuur kwam, viel me direct de grootte van de ruimte op. Daarom heb ik gekozen voor een ontwerp dat deze ruimte niet aantast.'

Betonnen blok

De oplossing om de grootte van de ruimte te behouden, ligt in het betonnen 'blokje' van circa 4 bij 4 m op de plaats waar voorheen het hooi werd gelost. Hierin zijn alle voorzieningen gecentraliseerd, zoals toilet, keukenblok, twee trappen, balie en opbergkasten. Het gehele blok heeft de uitstraling van prefab beton. Hiermee wordt de verbinding gelegd met de oorspronkelijke stallfunctie van het gebouw.



De opening in het dak zorgt voor veel licht op de zolder. Aan de buitenkant komen nog lamellen in dezelfde kleur als de dakpannen. Als ze helemaal dicht zijn, lijkt het dak helemaal gesloten.

Architect Arie van Rangelrooy (links), Karel en Dorien Franken

Het eigentijdse projectbureau bestaat uit een betonnen blok in een schuur met hieromheen veel open ruimte, doorzichtige kantoren en een open zolder met werkplekken. De nieuwe kantoorfunctie past goed in de uit 1893 daterende Brabantse langgevelboerderij. Dit komt mede doordat het ontwerp is afgestemd op het traditionele gebouw en doordat zo veel mogelijk oorspronkelijke materialen zijn gebruikt.



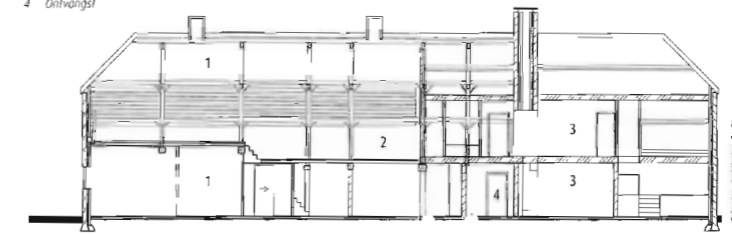
Beton bespoot de sferen van de benedenverdieping. Het blok met alle voorzieningen is niet van prefab beton, omdat het te moeilijk te maken was. Het is daarom gemiddeld metselwerk besmeerd met cementgebonden specie. Balie en traptreden zijn wel van prefab beton.



Doorzichtige lexan-kunststofplaten voorkwamen dat de hoge, smalle kantoren benauwend werden. De ondoorzichtige tussenwanden zijn bewust teruggeplaatst en met dezelfde platen verbonden aan de voorwand, zodat deze niet wordt verdeeld in drie aparte vakken.

- 1 Kantoor
- 2 Vergaderruimte
- 3 Woongedeelte
- 4 Ontvangst

De indeling van de langgevelboerderij



Beeld: Architecten-En-En

De trappen bij het betonnen blok leiden naar de bovenverdieping. Waar voorheen het hooi lag opgeslagen, boven de oorspronkelijke stal, zijn nu acht werkplekken gecreëerd. De vergaderruimte bevindt zich op een hoger vloergedeelte. Hieronder werden de karren en de dorschmachine* opgesteld. De genummerde, eikenhouten spanten bepalen het aanzicht van de zolder, evenals de grote lichtopening van 12 m lang.

Doorzichtige kantoren

Karel Franken wilde hiernaast twee afzonderlijke kantoren en een kleine spreekruimte aanbrengen. De drie ruimten zijn gerealiseerd op de benedenverdieping met een doorzichtige, lexan-kunststofwand in een houten raamwerk. Arie van Rangelrooy: 'Deze kunststofwand is geheel afwijkend van wat er al staat. Het oorspronkelijke interieur van de schuur is verder nog steeds goed herkenbaar. Op deze wijze is de boerderijachtige sfeer behouden, zonder kitscherig te worden.'

In de kantoren zitten langgerekte, verticale ramen met vier ruiten. De welstandscommissie was hierover niet enthousiast. Ze wilden liever vierkante vierruitsramen. Omdat de ramen met de langgerekte vorm inmiddels al vijftig jaar in deze boerderij zitten vindt Karel Franken het goed verdedigbaar om de huidige vorm te handhaven.

Restauratie met straatstenen

'De moeilijkheid van het verbouwen is het vinden van de juiste materialen', geven Karel en Dorien Franken aan. De zoektocht naar de juiste stenen voor de restauratie van de muren illustreert dit. Uiteindelijk zijn ze uitgekomen bij oude straatstenen van waalformaat*, gevonden bij een slopersbedrijf. Deze zijn net als de oude muurstenen gevuld en geheel glad (niet meer bezand). Karel Franken: 'Het zoeken naar bouwmaterialen kost erg veel tijd. Toch verwachten we dat we over een jaar de verbouwing hebben afgerond.'



ir. A.M. van Rangelrooij, ir. H.M.A. Krijger, ir. P.A. van der Linden,
ir. R.B.C. Urlings, ing. F.M.M. Benjamins (M.Arch)

jeroen boschlaan 144 5613 gc eindhoven postbus 6480 5600 hl eindhoven
t 040 246 27 28 info@architecten-en-en.nl www.architecten-en-en.nl
f 040 246 25 30 handelsregister 17045936 btw NL807767542B01 BNA-lid
alle werkzaamheden worden verricht onder toepassing van de standaard-
voorwaarden DNR

architecten | en | en
architecten en ingenieurs