



kastanjehof geldrop

Uitbreiding woongebouw met
**82 appartementen en
een nieuwe algemene ruimte**

Opdrachtgever
Wooninc Eindhoven

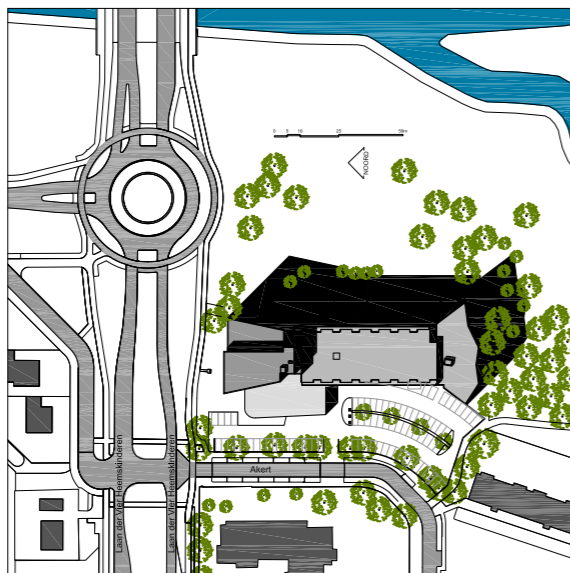
Opdracht
2005

Uitvoering
2008-2009

Oplevering
**woningen: november 2009
algemene ruimte: januari 2010**



Het bestaande woongebouw de Kastanjehof is een flatgebouw uit de jaren 60 dat dankzij de prachtige ligging in het dommeldal en het hoge voorzieningenniveau een succesvol appartementengebouw is. In de jaren 90 is het gebouw op de begane grond uitgebreid met een algemene ruimte.



Het ontwerp voor de uitbreiding is zowel een behoedzame inpassing in de bestaande situatie als ook een compositie van een krachtig nieuw ensemble. Het bestaande gebouw is door de nieuwbouw opgenomen en vormt de romp van het nieuwe gebouw. Door de grijze kleurstelling van de nieuwbouw presenteert het gebouw zich als één geheel met kop-rompstaart. De betonnen borstwering van de deels inpandige balkons benadrukken de schuine lijnen van de plattegrond en zorgen daarmee voor een dynamisch lijnenspel.



Verdeeld over 2 volumes van verschillende hoogte zijn aan de Noordzijde 40 koopappartementen gerealiseerd, met oriëntatie op het westen en het oosten. Onder de appartementen bevindt zich nog een bergingslaag en de algemene ruimte over twee bouwlagen.

Hierin zijn diverse voorzieningen ondergebracht zoals een sfeervol Grand Café, een restaurant, een kapsalon, een pedicure en Ananz Zorg.

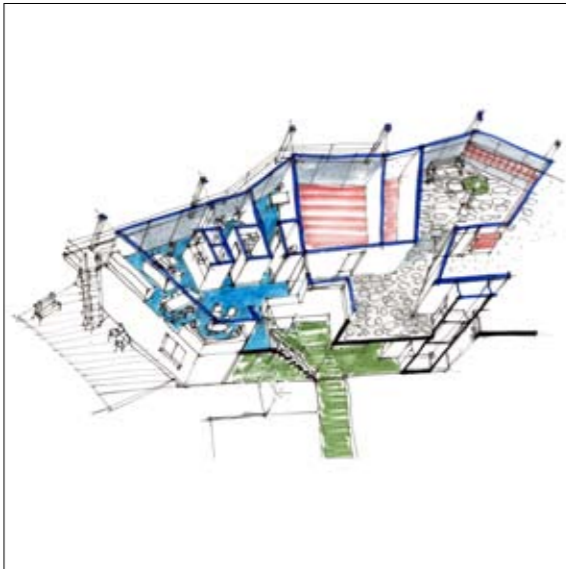


De algemene ruimte op de begane grond is geheel vernieuwd. Het biedt plaats aan een grand-café en restaurant met keuken, activiteiten ruimte, bibliotheek, logeerkamers, etc.. De inrichting is ontworpen door Buro Bas.



kastanhof geldrop

Aan de zuidzijde zijn 42 appartementen toegevoegd die optimaal profiteren van het panorama van de strabrechtse heide, zonder de zichtlijnen van de bestaande appartementen te hinderen. De appartementen op de 1e en 2e verdieping worden bewoond door jongeren van de stichting 'ons plekje'. In deze stichting hebben jongeren met een verstandelijke beperking, en hun ouders, zich verenigd om zelfstandige huisvesting voor de jongeren te realiseren. Op de begane grond hebben de jongeren een gemeenschappelijke ruimte met een buitenruimte.



en en

Vanuit de Dommel loopt de natuur door tot aan de nieuw gecreëerde keermuur die de bestaande en nieuwe terrassen van de begane grond omarmt. Om het landschap ongestoord door te laten lopen is de fietsenkelder verdiept aangebracht onder een grasdak.



ir. A.M. van Rangelrooij, ir. P.A. van der Linden, ir. R.B.C. Urlings,
ing. F.M.M. Benjamins (M.Arch)

jeroen boschlaan 144 5613 gc eindhoven postbus 6480 5600 hl eindhoven
t 040 246 27 28 info@architecten-en-en.nl www.architecten-en-en.nl
f 040 246 25 30 handelsregister 17045936 btw NL807767542B01 BNA-lid
alle werkzaamheden worden verricht onder toepassing van de standaard-
voorwaarden DNR

architecten | en | en
architecten en ingenieurs