



university college maastricht

Renovatie en herinrichting
rijksmonument De Nieuwenhof

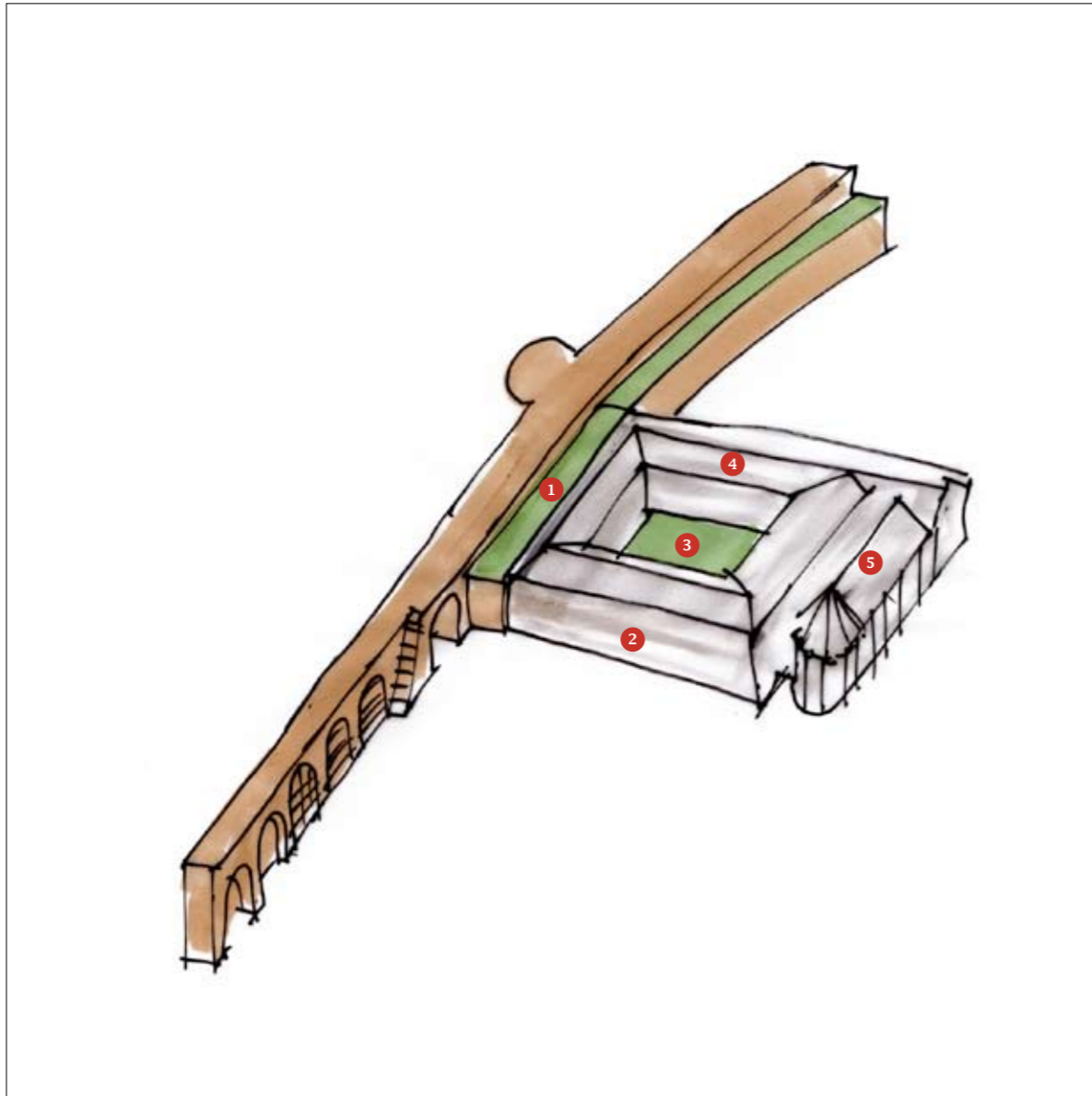
Oprachtgever
Universiteit Maastricht

Opracht
september 2003

Ingebruikname
2006

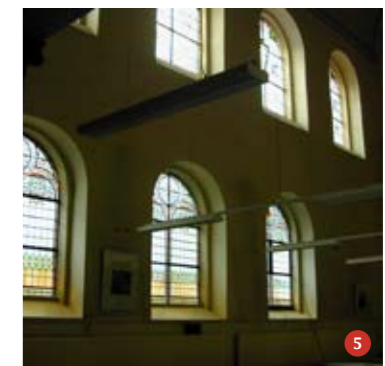
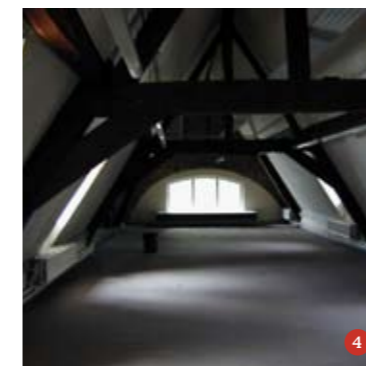
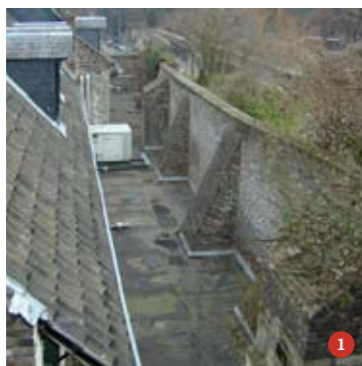
Bruto oppervlak
4350 m²

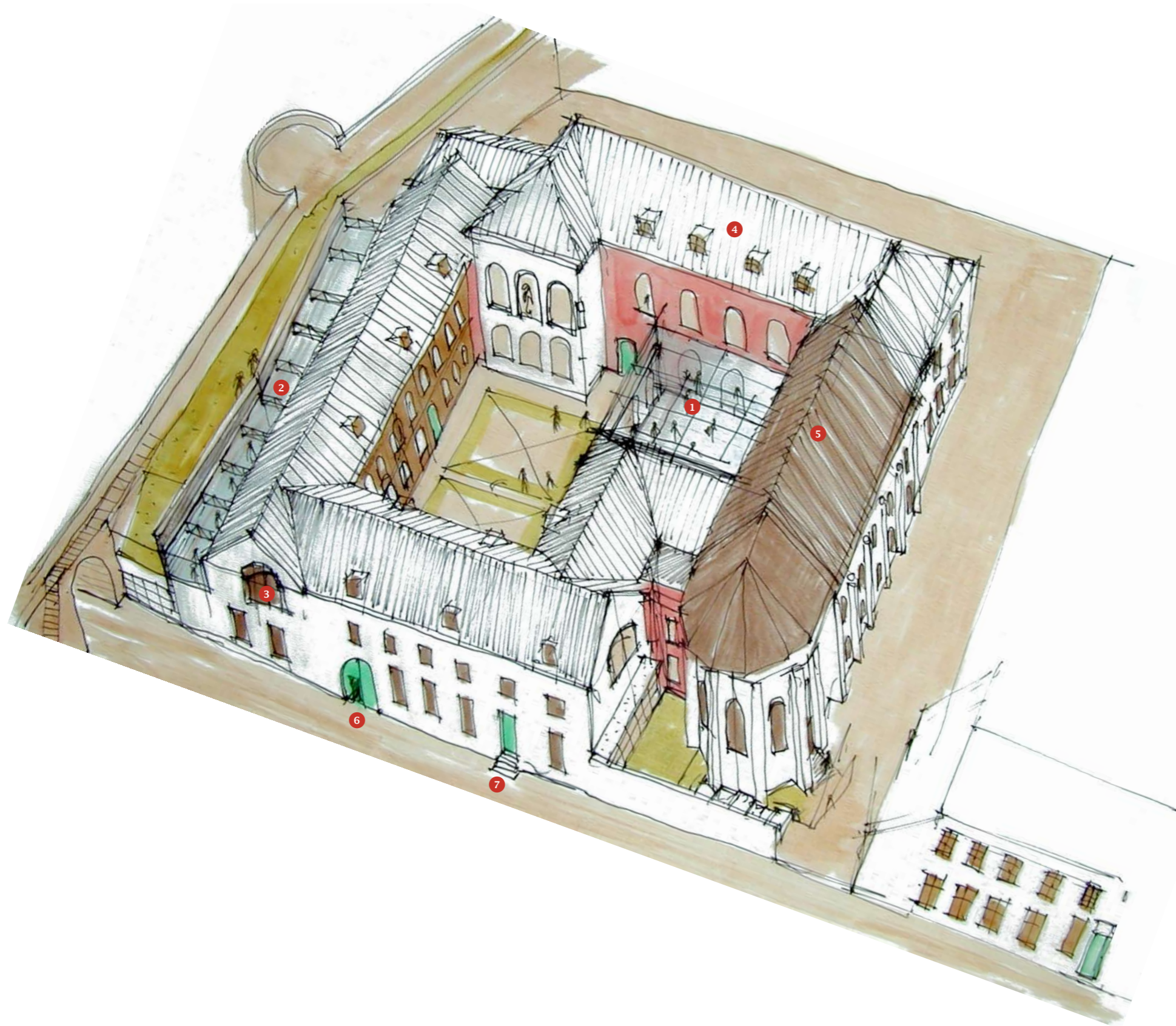
Bouwkosten
€2.550.000,- excl. BTW



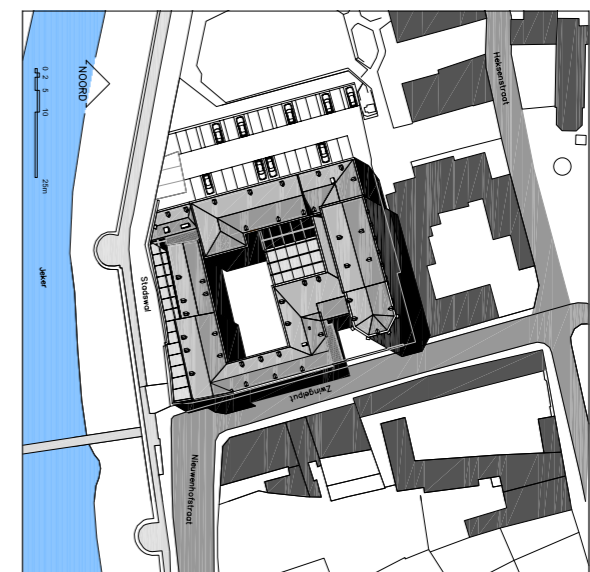
De Universiteit Maastricht wil in het pand zwingelput 4 het University College Maastricht huisvesten, een internationaal georiënteerde bachelors-opleiding. Hiervoor is dit voormalige klooster en rijksmonument gerenoveerd en verbouwd. De zwingelput 4, ook wel de Nieuwenhof genoemd, is een complex waarvan het oudste deel uit de 15^e eeuw dateert en waar in de eeuwen daarna delen aan toegevoegd zijn. Het complex is gebouwd tegen de binnenzijde van de stadswal van Maastricht. Het plan voor de renovatie moet dus een modern programma combineren met een historische huls.

- 1 stadswal
- 2 voorgevel
- 3 binnenplaats
- 4 zolders
- 5 kapel





- 1 COMMON ROOM
sociale ruimte uitgevoerd als wintertuin aan de binnenplaats
- 2 SLUCHT
openen van de ruimte tussen de stadswal en het voormalige klooster en dit voorzien van een glasdak
- 3 ROUTING
creëren van een rondgang op elk niveau
- 4 OPEN STRUCTUUR
het gebouw leeggeven en opnieuw inrichten
- 5 COLLEGE ZAAL
de kapel geschikt maken voor colleges, het koor uitvoeren als stiltecentrum, los van de collegezaal
- 6 OPEN DOORGANG
naar het binnenterrein
- 7 NIEUWE ENTREE



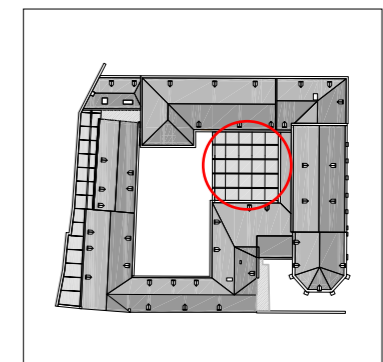
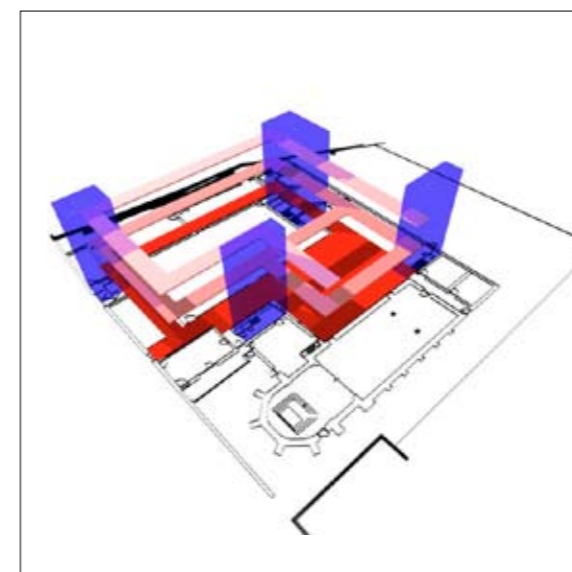


en en

entree aan de Zwingelput



De common room komt op de plaats van de huidige collegezaal. Deze ruimte heeft een glasdak waardoor er een soort overdekte binnenplaats ontstaat. In de nieuwe infrastructuur en routing ligt deze nieuwe common room centraal.

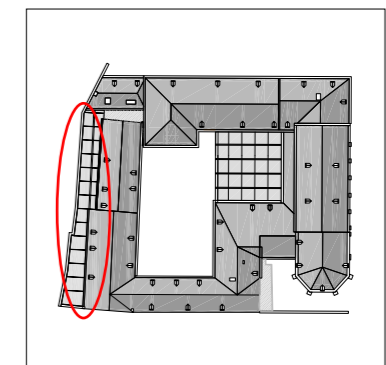




De slucht tussen de stadswal en de historische bebouwing is vormgegeven als een buiten-ruimte die met een glaskap wordt overdekt. In deze zone heerst een halfklimaat. Tegen de smalle bebouwing is op de 1^e verdieping een loopbrug geplaatst zodat ook op dat niveau de routing door deze slucht kan lopen.



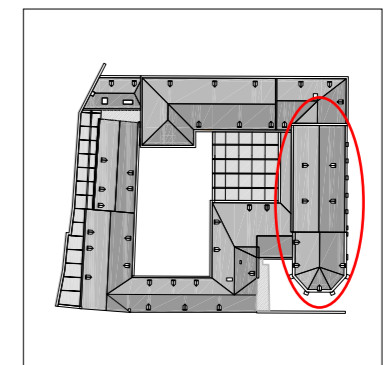
loopbrug



glaskap tussen stadswal en bebouwing



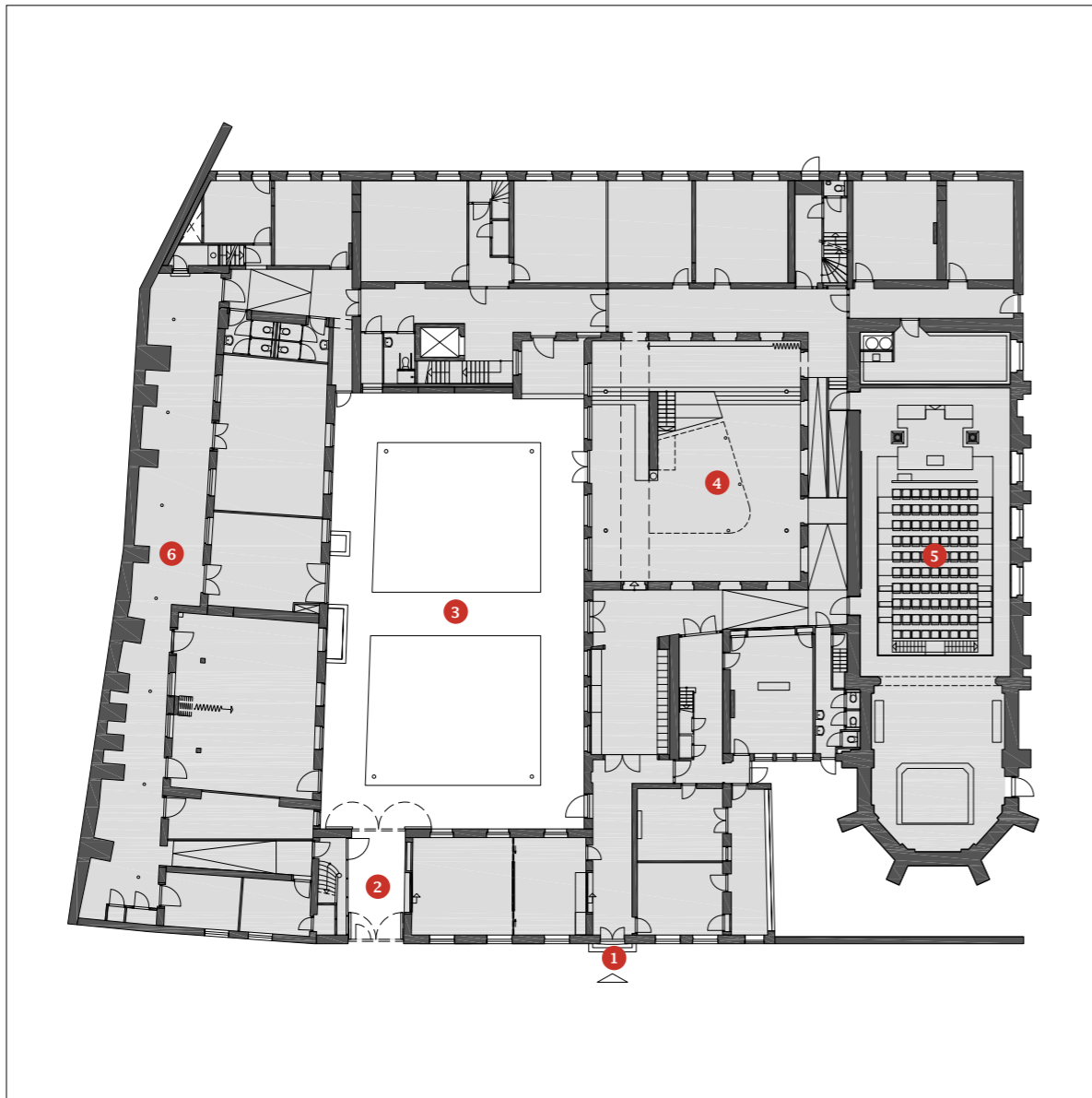
De collegezaal is verplaatst naar de kapel en is daar als een houten meubel in de vrije ruimte geplaatst zodat de ruimtelijkheid van de kerk gehandhaafd blijft. De zaal is gericht naar het oksaal i.p.v. naar het altaar. Het koor (15^e eeuw) is bestemd als een stiltegebied voor het college.





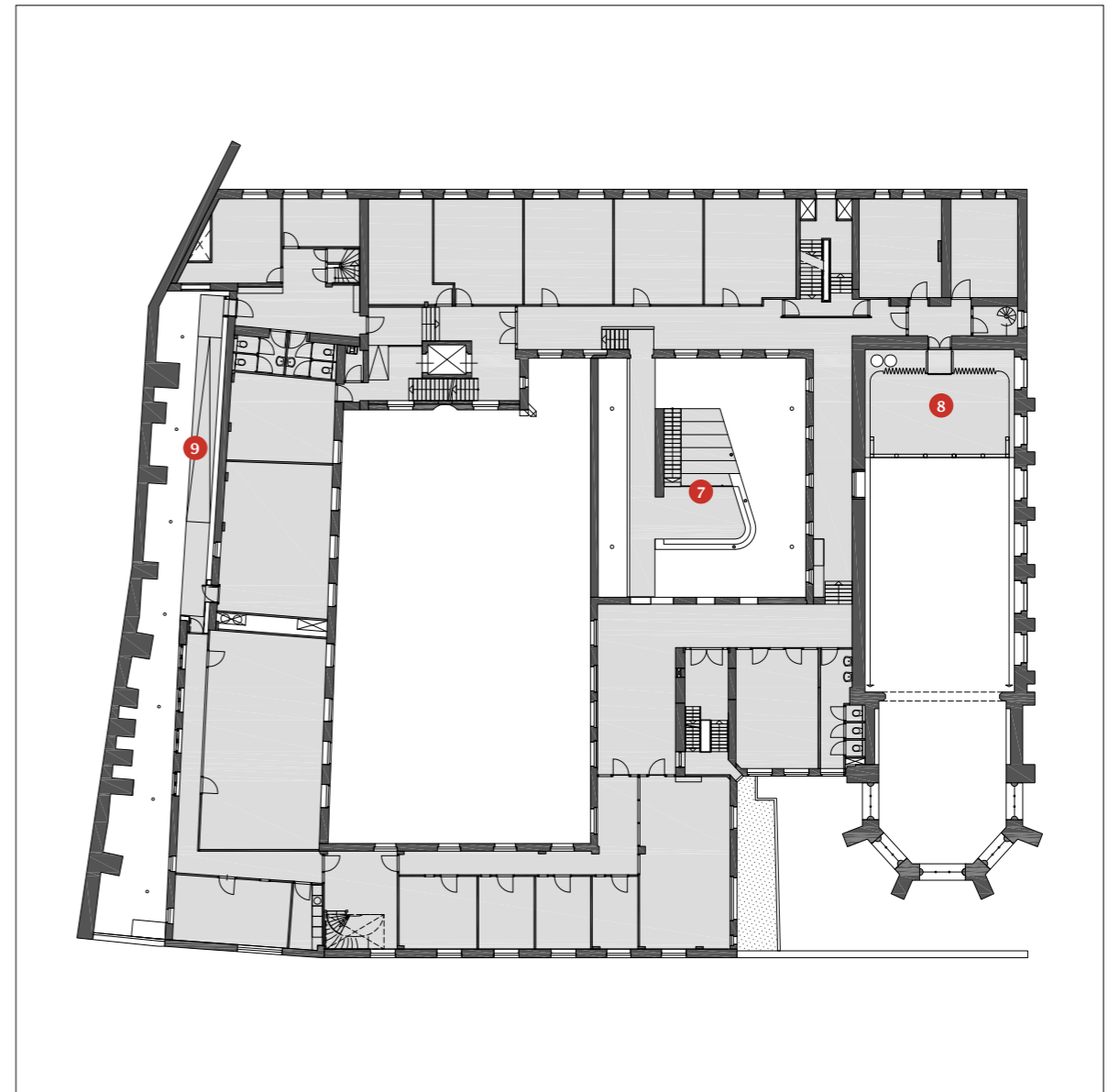
Bij de inpassing van het programma van eisen en bij het invullen van de techniek is zoveel mogelijk gezocht naar aansluiting op het bestaande gebouw. Bij elke functie is gezocht naar de meest geschikte ruimte in het monument waardoor de ingrepen minimaal kunnen blijven.

begane grond



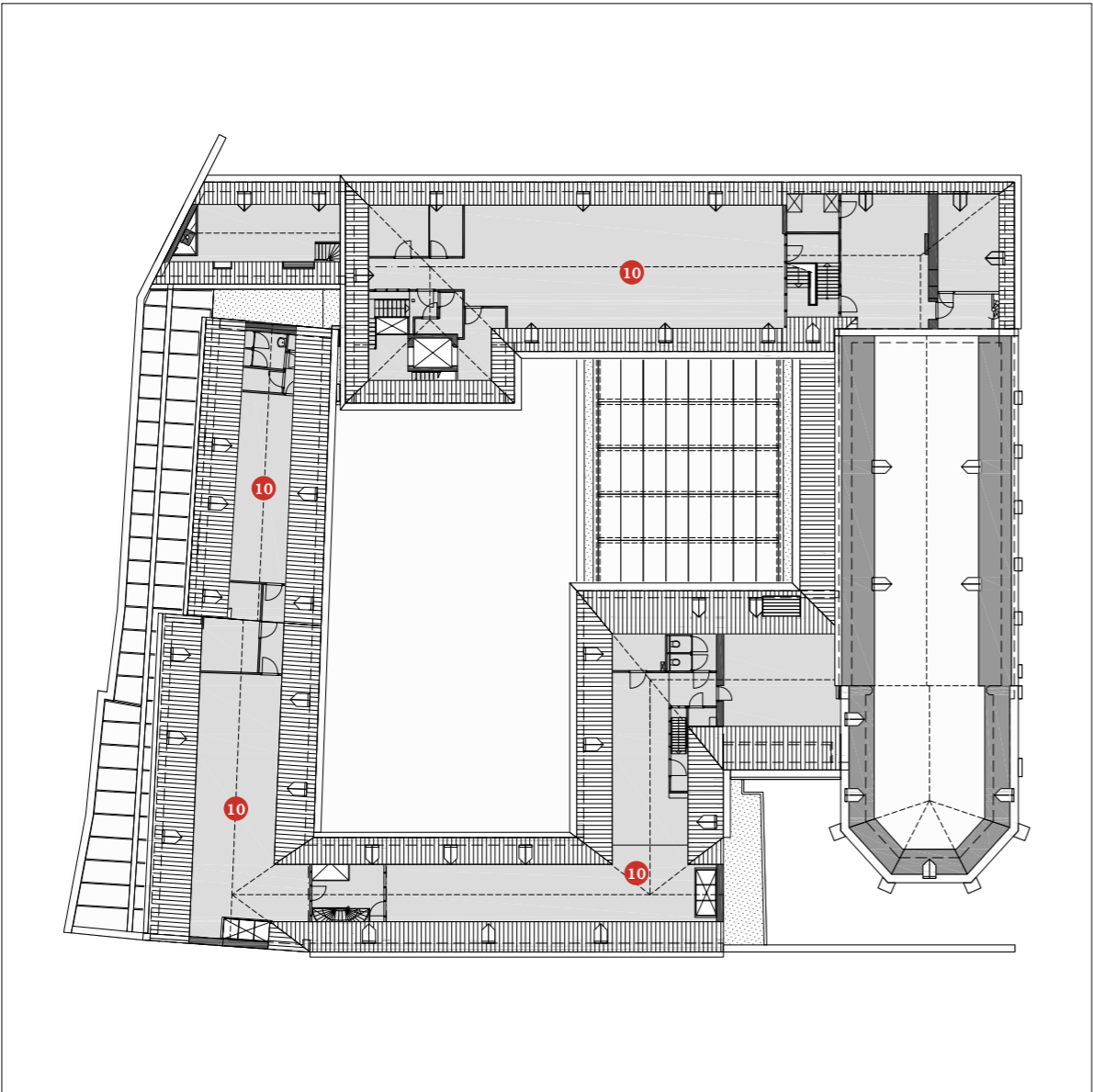
- 1 entree
- 2 poort naar binnenterrein
- 3 binnenterrein
- 4 commonroom
- 5 collegezaal
- 6 slucht

1° verdieping



- 7 tribune common room
- 8 koor
- 9 loopbrug slucht

2° verdieping



10 zolders



gang 1° verdieping

the 1990s, the number of people with diabetes has increased in all industrialized countries. In the Netherlands, the prevalence of diabetes is estimated to be 6.5% in 1995, which corresponds to 1.5 million people (1).

Diabetes is a chronic disease with a high prevalence and a high mortality. The most common complications of diabetes are cardiovascular disease, nephropathy, retinopathy, and neuropathy. The prevalence of these complications is high, and the mortality is high. In the Netherlands, the mortality of diabetes is estimated to be 10% in 1995, which corresponds to 150,000 people (1).

The prevalence of diabetes is increasing in all industrialized countries. In the Netherlands, the prevalence of diabetes is estimated to be 6.5% in 1995, which corresponds to 1.5 million people (1). The mortality of diabetes is estimated to be 10% in 1995, which corresponds to 150,000 people (1).

The prevalence of diabetes is increasing in all industrialized countries. In the Netherlands, the prevalence of diabetes is estimated to be 6.5% in 1995, which corresponds to 1.5 million people (1). The mortality of diabetes is estimated to be 10% in 1995, which corresponds to 150,000 people (1).

The prevalence of diabetes is increasing in all industrialized countries. In the Netherlands, the prevalence of diabetes is estimated to be 6.5% in 1995, which corresponds to 1.5 million people (1). The mortality of diabetes is estimated to be 10% in 1995, which corresponds to 150,000 people (1).

The prevalence of diabetes is increasing in all industrialized countries. In the Netherlands, the prevalence of diabetes is estimated to be 6.5% in 1995, which corresponds to 1.5 million people (1). The mortality of diabetes is estimated to be 10% in 1995, which corresponds to 150,000 people (1).

The prevalence of diabetes is increasing in all industrialized countries. In the Netherlands, the prevalence of diabetes is estimated to be 6.5% in 1995, which corresponds to 1.5 million people (1). The mortality of diabetes is estimated to be 10% in 1995, which corresponds to 150,000 people (1).

The prevalence of diabetes is increasing in all industrialized countries. In the Netherlands, the prevalence of diabetes is estimated to be 6.5% in 1995, which corresponds to 1.5 million people (1). The mortality of diabetes is estimated to be 10% in 1995, which corresponds to 150,000 people (1).

The prevalence of diabetes is increasing in all industrialized countries. In the Netherlands, the prevalence of diabetes is estimated to be 6.5% in 1995, which corresponds to 1.5 million people (1). The mortality of diabetes is estimated to be 10% in 1995, which corresponds to 150,000 people (1).