

## 't karregat eindhoven

Herontwikkeling  
**monumentaal multifunctioneel centrum  
van F. van Klingereren**

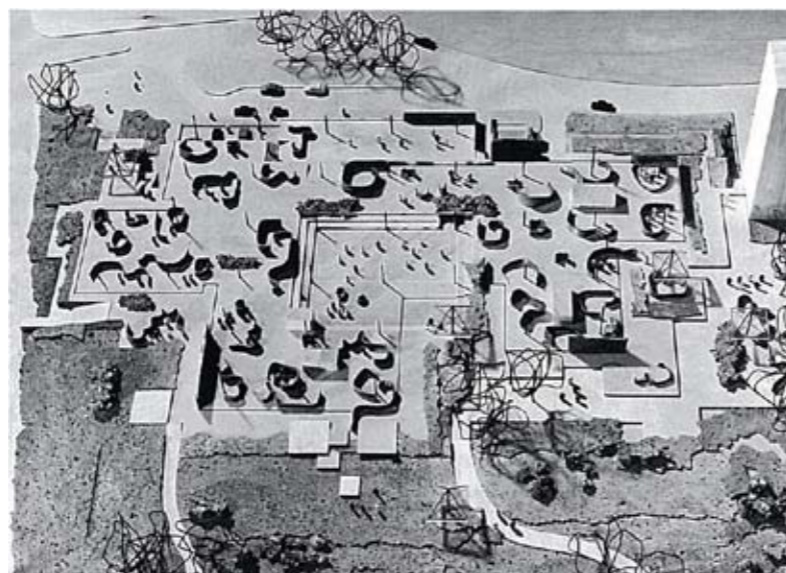
Opdrachtgever  
**Gemeente Eindhoven**

Gebruikers  
**Salto schoolbestuur (basisschool) Korein (KDV / BSO)  
Peuterplaza (peuterspeelzaal)  
Sportbedrijf De Karpen (gymzaal)  
Dukino (De Kuil)  
Lidl (supermarkt)  
Gemeente Eindhoven (buurtontmoetingsruimte)  
Bibliotheek  
Kapper / Mode**

Bruto oppervlakte  
**7300 m<sup>2</sup>**

Opdracht  
**februari 2010**

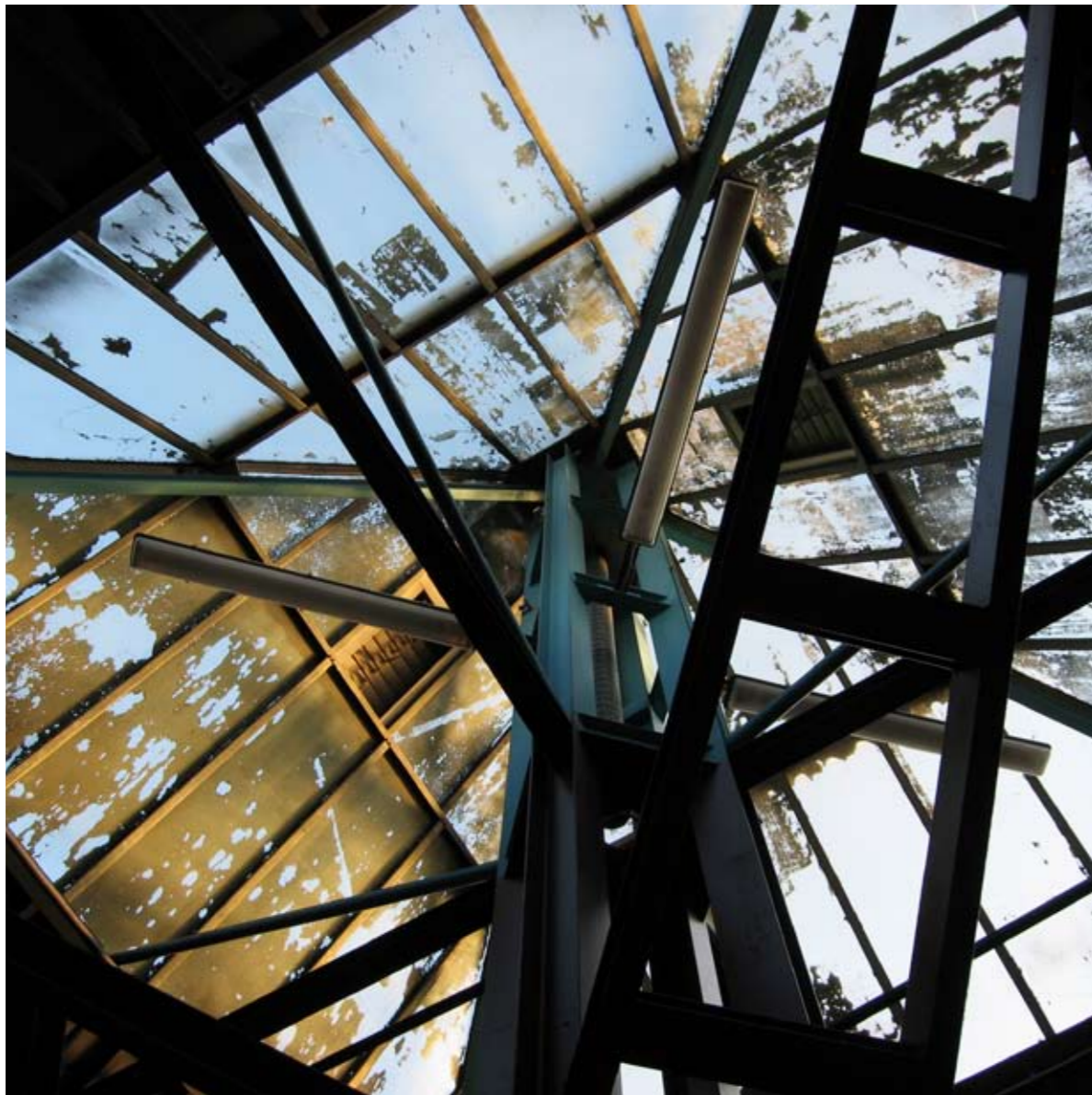
Oplevering  
**2012**



In samenwerking met **diederendirix** architecten is de Europese aanbesteding gewonnen voor de herontwikkeling van een van de eerste multifunctionele centra van Nederland. Het oorspronkelijk ontwerp uit 1970 van Frank van Klingeren ging uit van een groot dak waaronder alles mogelijk was; huisartsen, een buurtcentrum met cafe, een gymzaal, een katholieke en een openbare basisschool, een supermarkt en een tankstation. Dit alles kon een plaats vinden binnen een informele omgeving waarin een minimum aan scheidingen was ter stimulering van ontmoetingen en optimaal multifunctioneel ruimtegebruik.

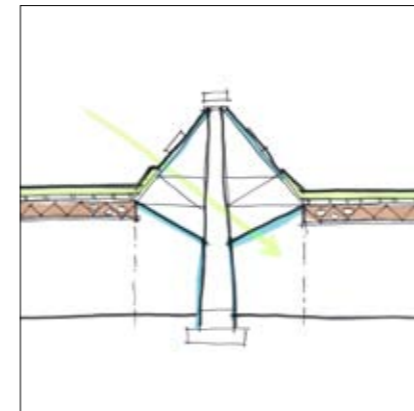
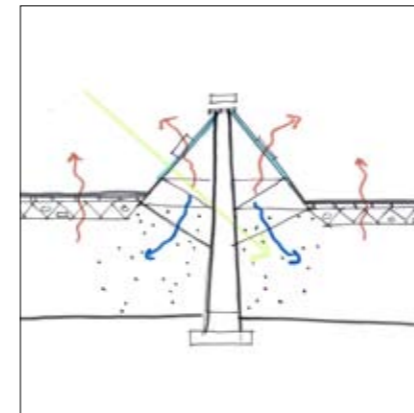
Bouwkundig werd hiervoor een structuur opgezet van stalen paraplu's die naast constructie ook de mogelijkheid boden om daglicht diep in het gebouw te brengen, overwegend open en halfhoge scheidingen voorzagen vervolgens in de benodigde ruimte-indelingen. Deze experimentele en vooruitstrevende opzet plaatste het complex al voor oplevering in het middelpunt van de internationale aandacht.





Al kort na de opening zorgde de grensoverschrijdende opzet voor het ontstaan van een traditie in kleinschalige verbouwingen, waardoor 't Karregat langzaam dichtslibde en van het oorspronkelijke idee nu enkel nog de anekdotes overblijven.

Anno 2010 is 't Karregat een ondoordringbaar labyrint met onduidelijke entree's, hangplekken, inbraken, slechte ventilatie, stof- en warmte-overlast. Van het oorspronkelijke gebouw uit 1973 zijn enkel nog het dak met de paraplu-constructies en de nivoverschillen in de vloer over.

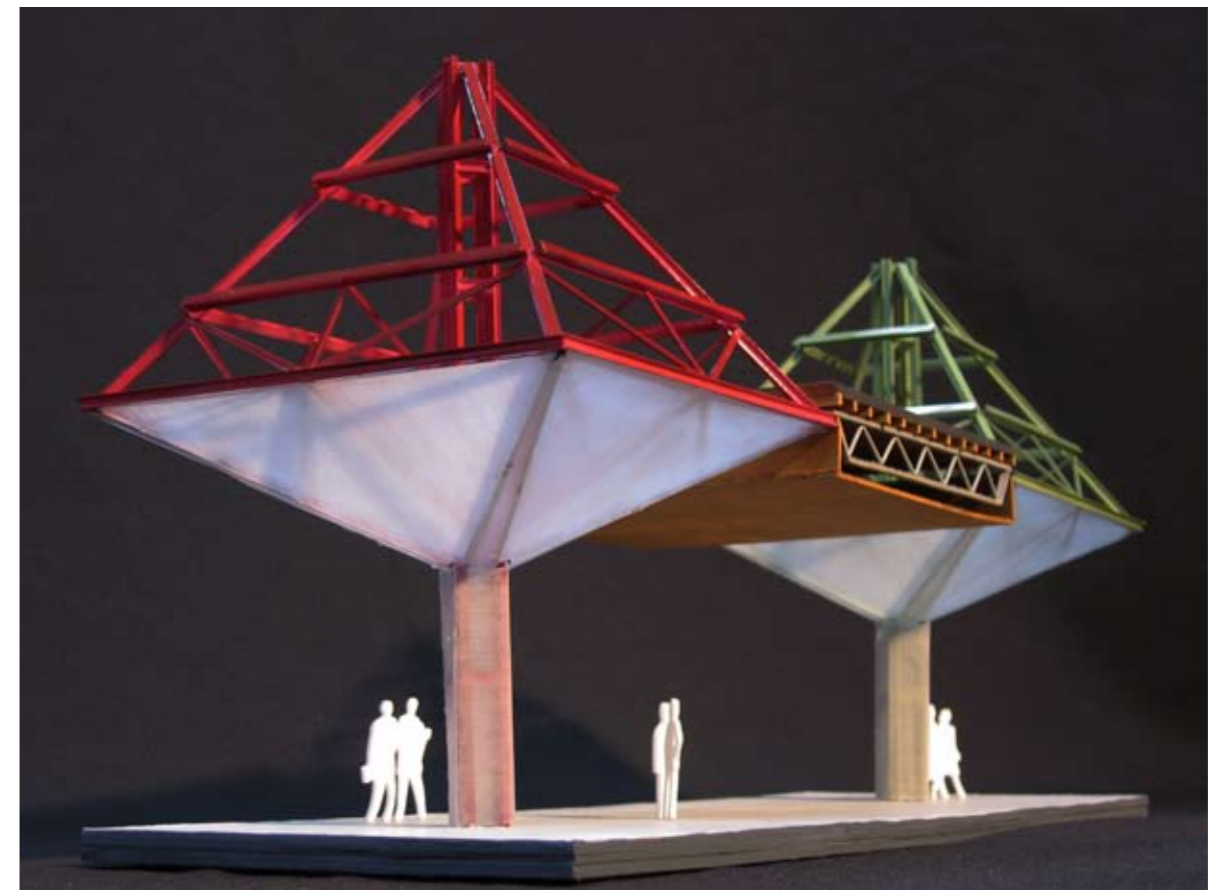


Hergebruik van het bestaande dak biedt enkele

belangrijke voordelen:

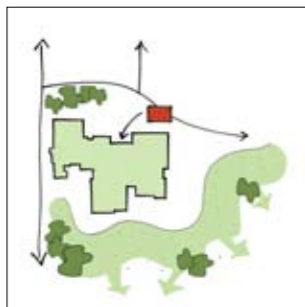
- grote, hoge ruimtes
- overmaat
- inpandig daglicht

- inpakken van de stalen paraplu's tot lichtkolommen;
- voorkomen van stofoverlast, koudeval en warmte-overlast
- behoudt van inpandig daglicht
- isoleren van de tussenliggende daken en geschikt maken voor CO<sub>2</sub>-gestuurde klimaatinstallaties





Huidige situatie  
 - alzijdige orientatie  
 - rafelige, hangplek gevoelige randen  
 - onduidelijke entree's



Gymzaal: huidige NOC-NSF maten passen niet binnen de bestaande structuur

Dus: de gymzaal verplaatsen



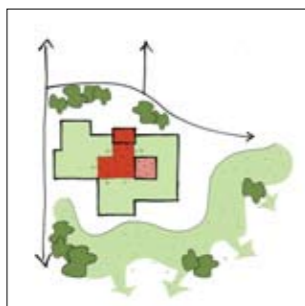
Daglicht: de omtrek van het gebouw is te klein om alle daglicht-functies te huisvesten

Dus: daglicht-patio in het hart van het gebouw



Hangplekken: de rafelranden zijn ontworpen in een tijd waarin men hoge verwachtingen had van gemeenschappelijke ruimte. Veroorzaken nu hangplekken

Dus: de grillige buitengevel straktrekken



Infrastructuur intern: de interne structuur is verworden tot een labyrint, waarin nieuwe functies geen plaats meer kunnen vinden

Dus: sterke hiërarchie aanbrengen in de verschillende functies en deze opnieuw ordenen

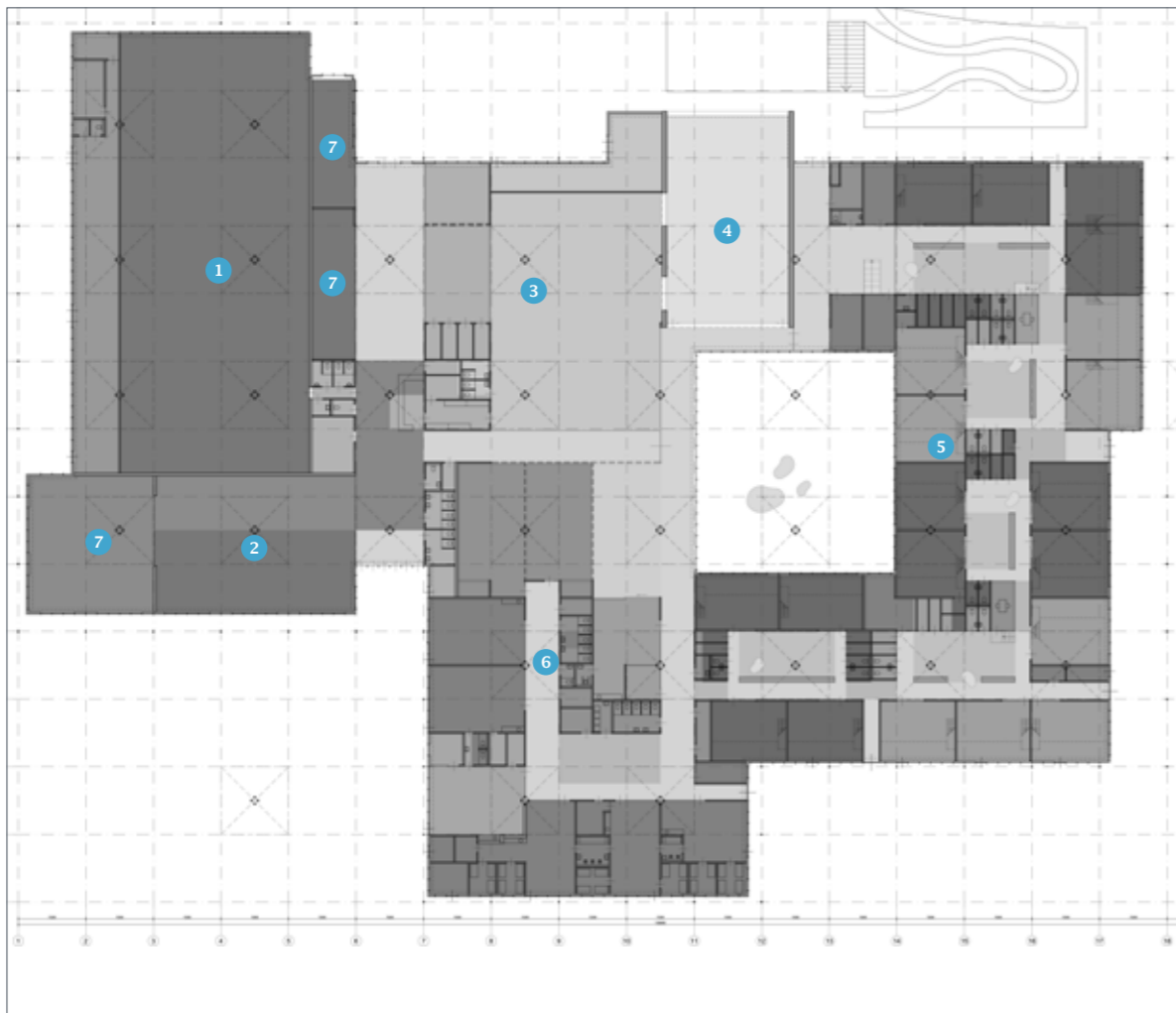
- commercieel
- buurt-functies
- brede-school

Deze stappen resulteren in een plan met een duidelijke hiërarchie, met een duidelijke hoofdentree en een interessante schakeling van de verschillende functies.

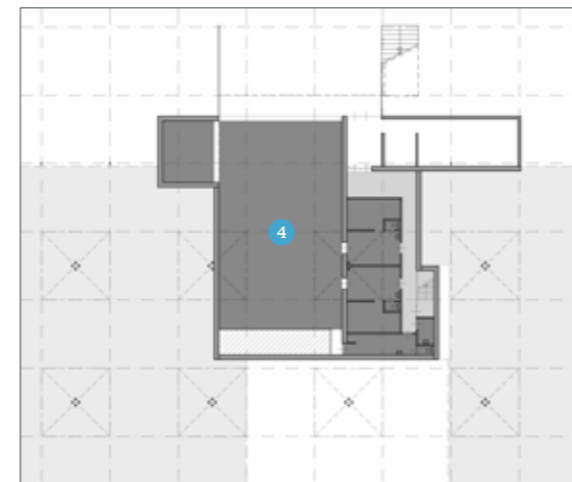


# 't karregat eindhoven

begane grond

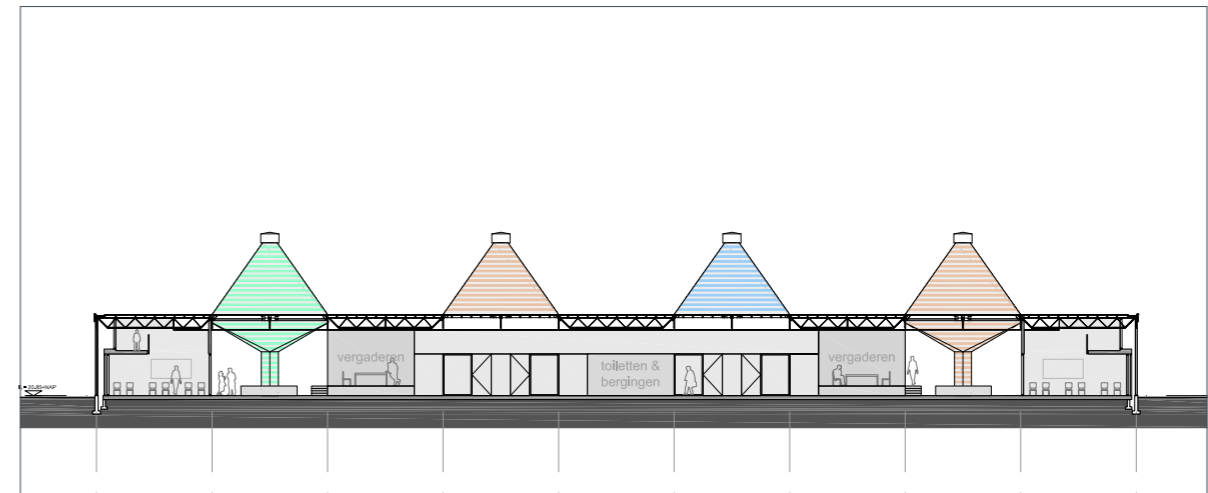


kelder

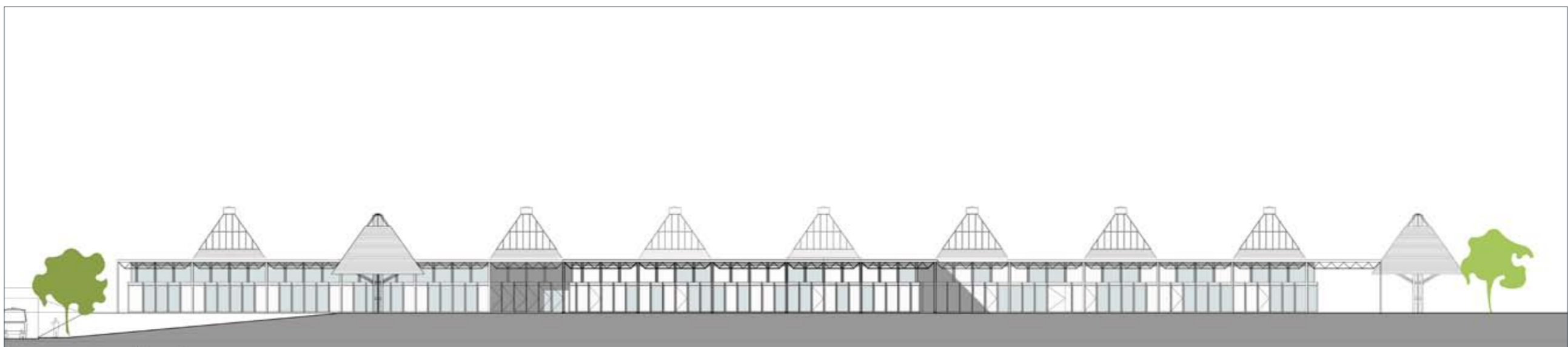


- 1 supermarkt
- 2 bibliotheek
- 3 buurtontmoetingsruimte
- 4 sportzaal
- 5 basisschool
- 6 KDV/BSO
- 7 commerciële ruimten

doorsnede school



en en





ir. A.M. van Rangelrooij, ir. P.A. van der Linden, ir. R.B.C. Urlings,  
ing. F.M.M. Benjamins (M.Arch)

jeroen boschlaan 144 5613 gc eindhoven postbus 6480 5600 hl eindhoven  
t 040 246 27 28 info@architecten-en-en.nl www.architecten-en-en.nl  
f 040 246 25 30 handelsregister 17045936 btw NL807767542B01 BNA-lid  
alle werkzaamheden worden verricht onder toepassing van de standaard-  
voorwaarden DNR

architecten | en | en  
architecten en ingenieurs