

brede school de trinoom eindhoven

Samenvoeging en uitbreiding
van 4 schoolgebouwen tot een brede school
met Montessori basisonderwijs, peuterspeelzaal,
kinderdagverblijf, buitenschoolse opvang
en gymzaal

Opdrachtgever
Salto schoolbestuur Eindhoven

Gebruikers
Salto schoolbestuur (basisschool)
Peuter Plaza (peuterspeelzaal)
Korein (KDV/BSO)
Sportbedrijf De Karpen (Gymzaal)

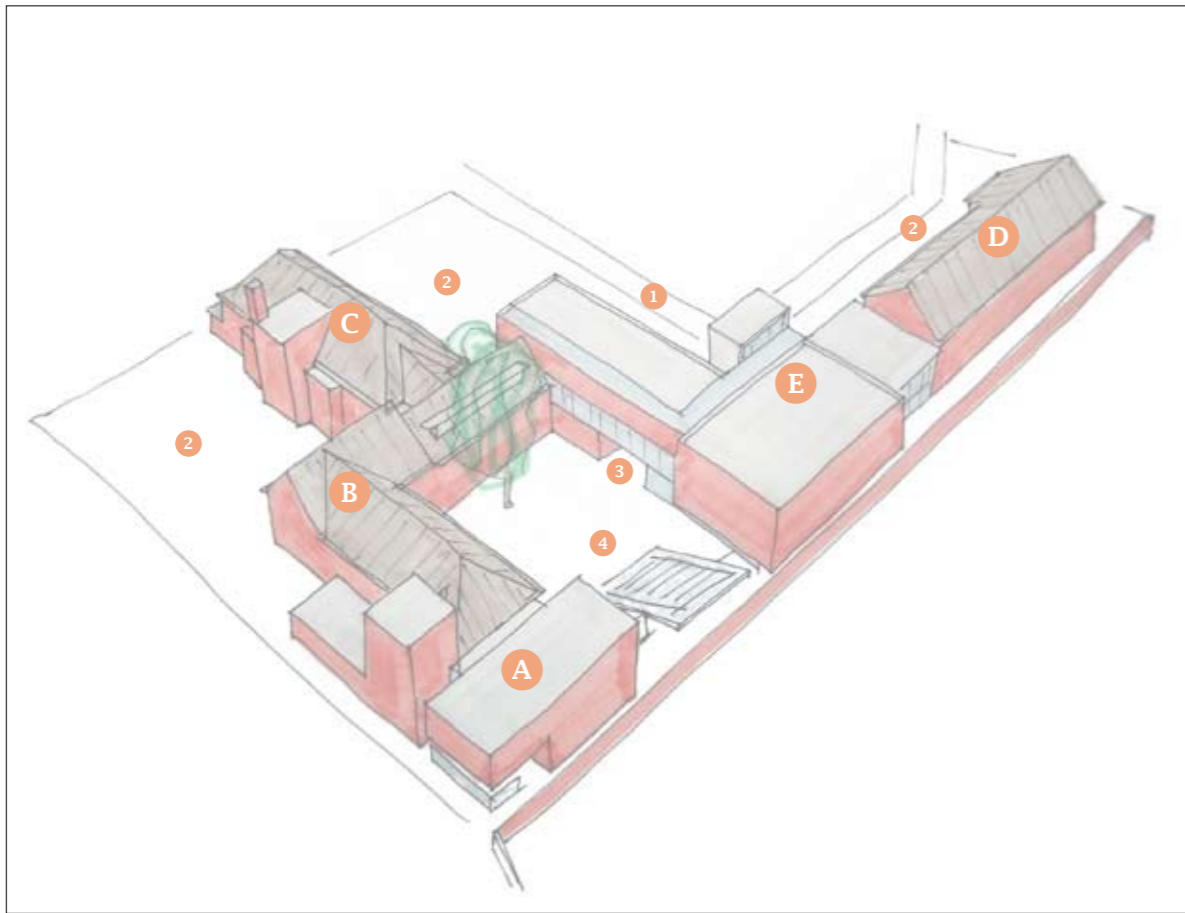
Opdracht
november 2004

Bruto oppervlak
5960 m²

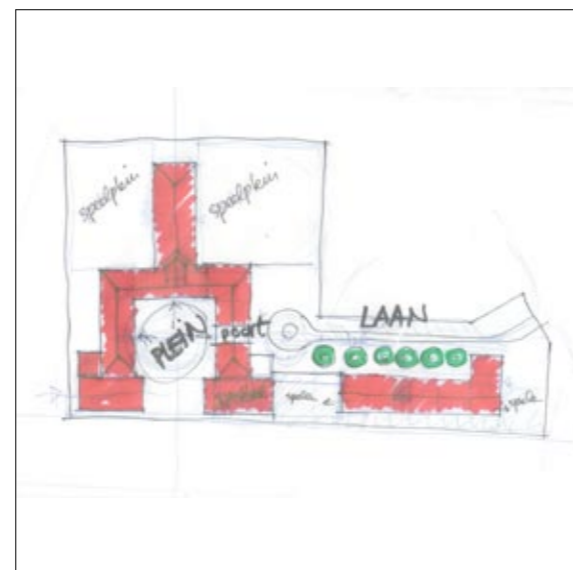
Bouwkosten
€ 3.310.000,- excl. BTW

Oplevering
februari 2009

spilcentrum de trinoom eindhoven

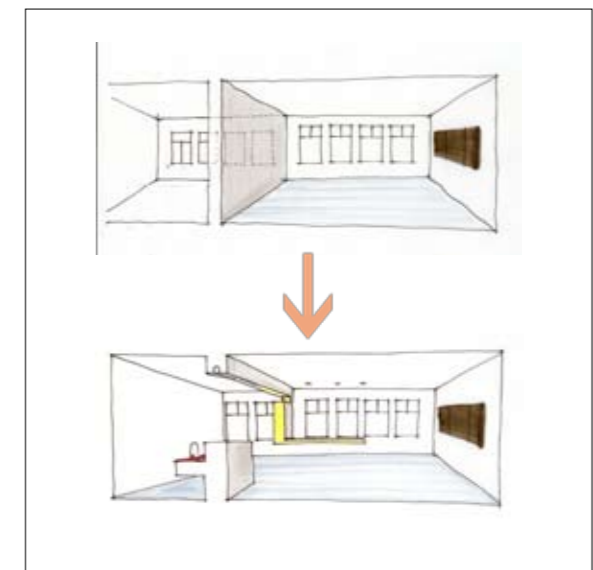


- A** gebouwdeel reeds aangepast
 - B** gedeeltelijk ombouwen naar Montessori
 - C** ombouwen naar Montessori
 - D** ombouwen naar Montessori
 - E** nieuwbouw tbv gezamenlijk gebruik (gymzaal /teamruimte) en hoofdentree
-
- 1** parkeren
 - 2** speelplaats
 - 3** entreepoort
 - 4** hof



Het concept van de gewonnen visiepresentatie tussen 5 architectenbureaus gaat uit van hergebruik van de bestaande gebouwen gecombineerd met nieuwbouw. Uitgangspunt hierbij is waardering voor de bestaande schoolgebouwen van Cees de Bever, waarna deze vervolgens kunnen worden ingezet als zogenaamde ready-mades; kwalitatief goede gebouwen die met lichte aanpassingen weer de nodige jaren hun functie kunnen vervullen.

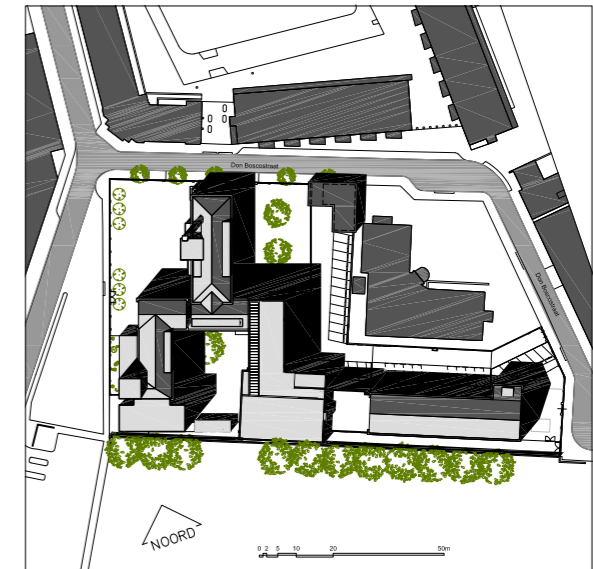
Het programma is in navolging van deze visie verdeeld over het gehele complex. De schoolgebouwen worden vanwege hun interne structuur ingezet als lokalen-blokken, terwijl de overige functies (gymzaal, kinderdagverblijf, teamruimte, etc) ondergebracht worden in op maat gemaakte nieuwbouw. De voor scholen karakteristieke onderdelen zoals buitenspelen, en halen en brengen worden op het omliggende eigen terrein geïntegreerd.



ombouwen naar Montessori
toevoegen van werkingsruimte aan lokalen

spilcentrum de trinoom eindhoven

De samenhang van het geheel is erg belangrijk in een plan waarin 4 bestaande gebouwen en nieuwbouw aan elkaar gekoppeld worden. Vanuit dit oogpunt is er voor gekozen om in de centraal gelegen nieuwbouw de gezamenlijke functies onder te brengen zoals de teamruimte, gymzaal, conciërge en een expressielokaal. Doordat tevens de hoofdentree met lift en trappenhuis in dit gebouw is opgenomen wordt ook aan de buitenzijde de centrale functie zichtbaar.

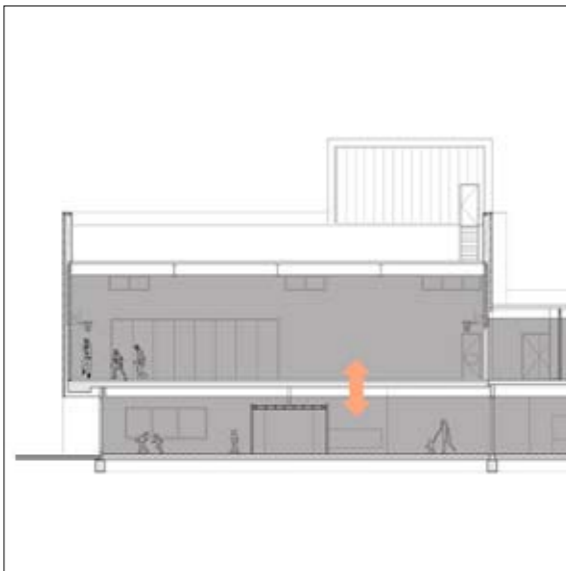


zicht op de Hof
vanuit de entree-
onderdoorgang

spilcentrum de trinoom eindhoven

De beperkte ruimte op het terrein in combinatie met de grote hoeveelheid "grondgebonden" functies (peuters, kinderdagverblijf, onderbouw) heeft geleid tot een compacte stapeling waarbij de meeste gezamenlijke onderdelen, zoals gymzaal, en administratieve ruimtes op de eerste verdieping zijn ondergebracht. Deze noodzaak tot stapeling levert niet voor de handliggende combinaties op zoals een kinderdagverblijf met slaapkamers dat ligt onder de vloer van de gymzaal, zonder geluidsoverlast. De eerste verdieping is het niveau van waaruit alle gebouwen te bereiken zijn middels één verbindingsgang, die via de eigen trappenhuizen van de verschillende gebouwen alles tot een geheel maakt.

doorsnede over de gymzaal met er onder gelegen kinderdagverblijf



en en



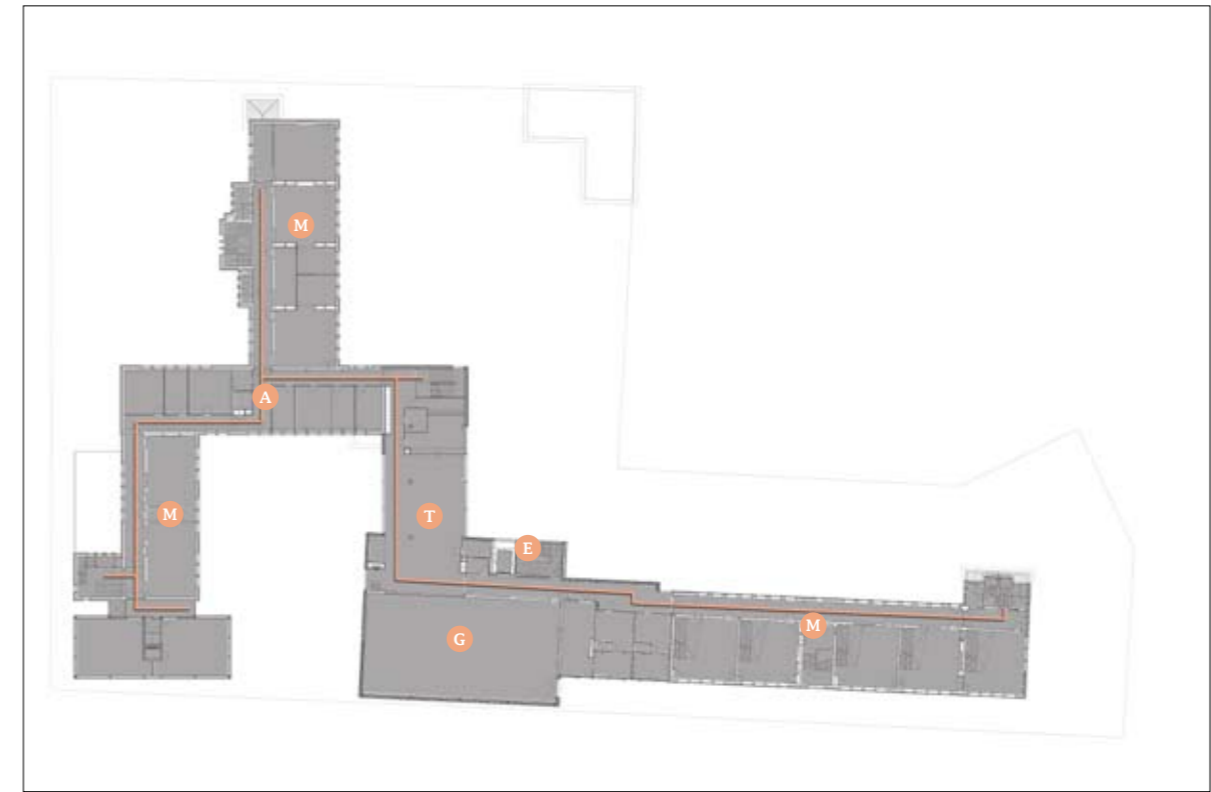
gymzaal boven
kinderdagverblijf

spilcentrum de trinoom eindhoven

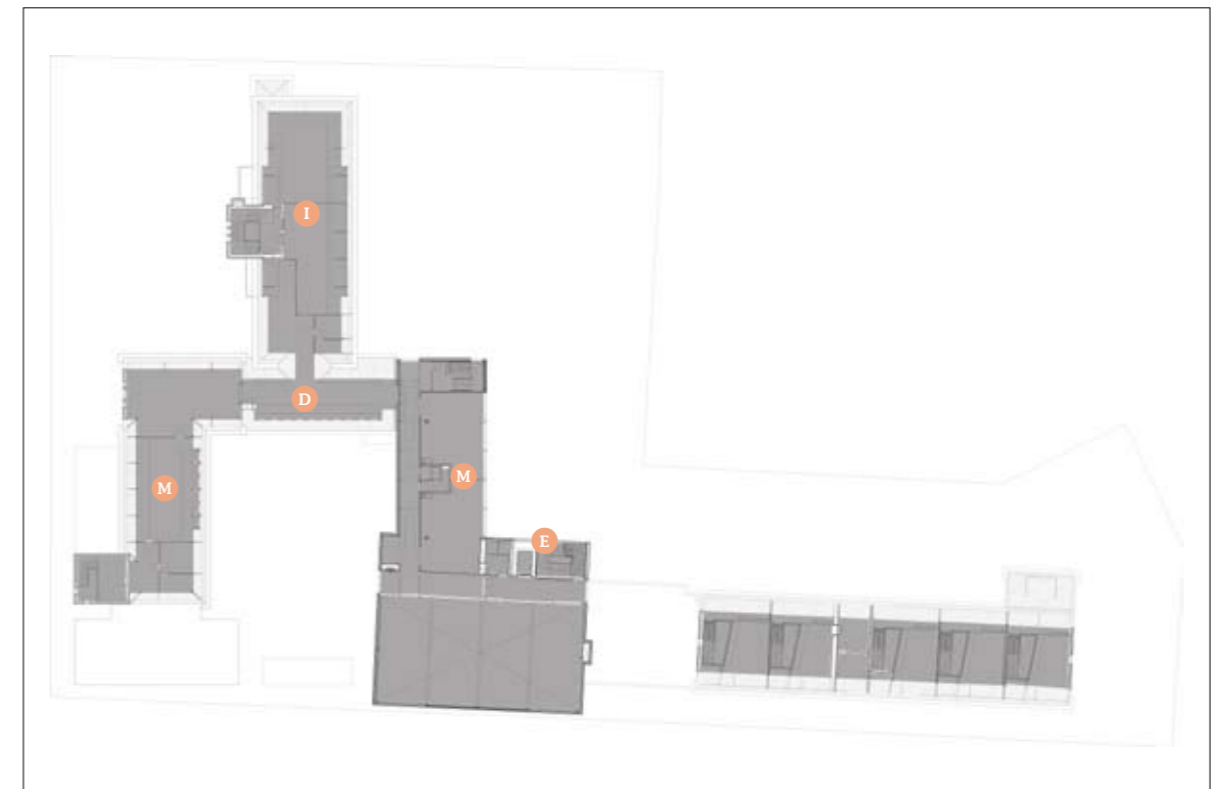
begane grond



eerste verdieping



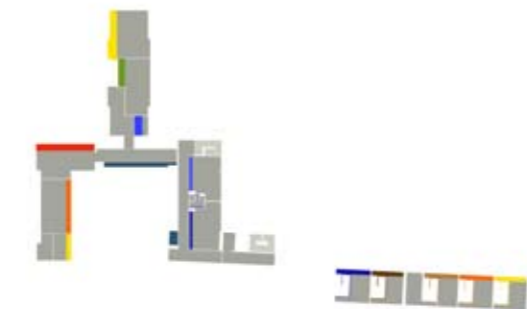
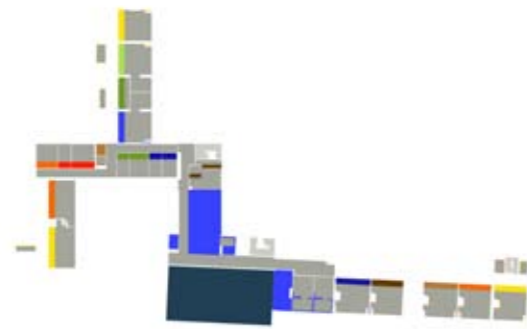
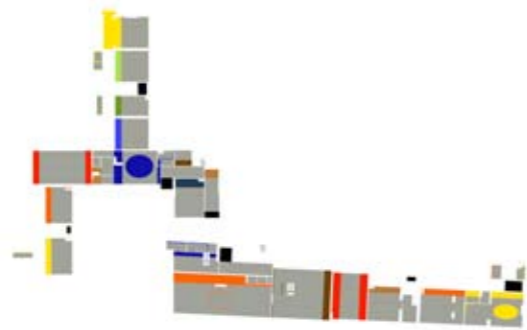
tweede verdieping



- o onderbouwgroepen met verwerkingsruimten
- k kinderdagverblijf/buitenschoolse opvang
- s speellokalen
- p peutergroepen
- e hoofdentree met trappenhuis en lift
- m midden- en bovenbouwgroepen met verwerkingsruimten
- a administratieve- / kantoorruimten
- t teamruimte
- g gymzaal met kleedruimten
- i informatica
- d documentatiecentrum
- b buiten speelplaats
- h halen / brengen

spilcentrum de trinoom eindhoven

De materialisering van het geheel volgt ook de pragmatische lijn die bij het ontwerp is ingezet. De bestaande gebouwen blijven middels lichte aanpassingen herkenbaar als bestaand, de nieuwbouw volgt hierin met een buitenzijde van baksteen en een robuuste binnenzijde van schoonwerk beton(steen). De noodzakelijke vernieuwing van vloer- en wandafwerkingen in de bestaande gebouwen is aangegrepen om een totaal kleurenplan te maken, waar in ieder lokaal naast een wit/grijze basiskleur de entreewand en vloer een eigen accentkleur krijgt. Door deze veelheid van kleuren vervolgens te registreren, ontstaat ook hier één geheel.

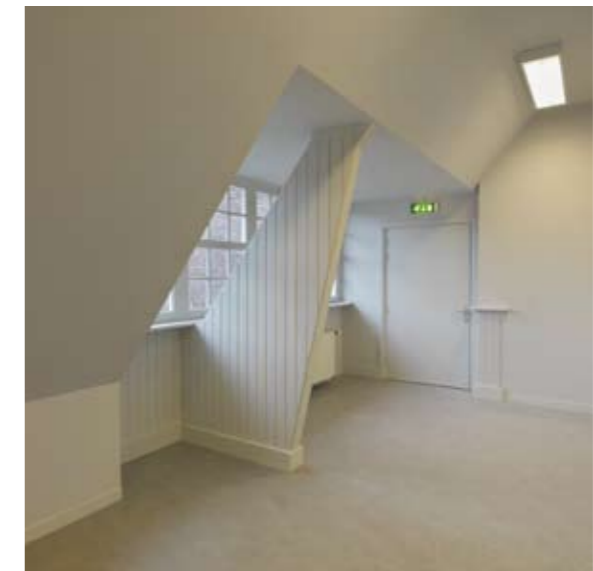
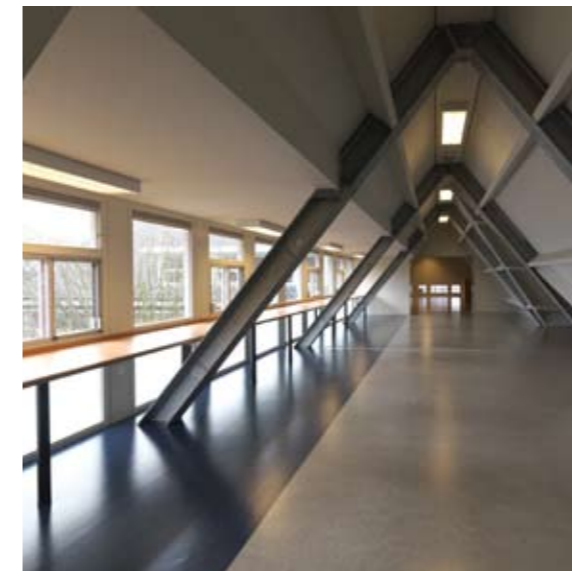


spilcentrum de trinoom eindhoven

werkzolders -
rugzakconcept



teamruimte



documentatie-
centrum

spilcentrum de trinoom eindhoven



ir. A.M. van Rangelrooij, ir. P.A. van der Linden, ir. R.B.C. Urlings,
ing. F.M.M. Benjamins (M.Arch)

jeroen boschlaan 144 5613 gc eindhoven postbus 6480 5600 hl eindhoven
t 040 246 27 28 info@architecten-en-en.nl www.architecten-en-en.nl
f 040 246 25 30 handelsregister 17045936 btw NL807767542B01 BNA-lid
alle werkzaamheden worden verricht onder toepassing van de standaard-
voorwaarden DNR

architecten | en | en
architecten en ingenieurs